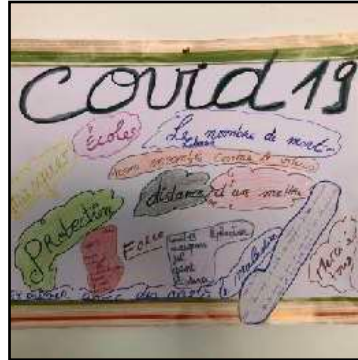


Centre Social Balzac...

7 rue Olympe de Gouges 94400 Vitry-Sur-Seine



PROJET SOCIAL 2022-2025

SOMMAIRE

INTRODUCTION

IDENTIFICATION
PREAMBULE
UN PROJET ENGAGEANT ET SOLIDAIRE
CADRE D'INTERVENTION

DIAGNOSTIC DE TERRITOIRE

HISTORIQUE DU QUARTIER
STATISTIQUES
PRESENTATION DU QUARTIER ET DE SES HABITANTS
LES EQUIPEMENTS
LA ZONE D'INFLUENCE

LE CENTRE SOCIAL BALZAC

UNE EQUIPE ELARGIE AU SERVICE DU PROJET
LES MOYENS
BUDGET & FINANCES
LES PARTENAIRES

EVALUATION PROJET SOCIAL 2018-2021

SYNTHESE DES EVALUATIONS PAR AXE 2018-2021
SYNTHESE DES ACTIONS MISES EN PLACE
LES ACTIONS REGULIERES
LES ACTIONS PONCTUELLES
LES PRINCIPAUX PROJETS 2018-2021

NOUVEAU PROJET SOCIAL 2022-2025

INTRODUCTION / NOUVEAUX AXES 2022-2025
AXE 1 : LE POUVOIR D'AGIR
AXE 2 : LE DEVELOPPEMENT DURABLE
AXE 3 : PRECARITE & ACCES AUX DROITS
AXE 4 : MIXITE SOCIALE, CULTURELLE ET GENERATIONNELLE

ANNEXES

RESTITUTIONS BILANS-DIAGNOSTICS
FICHES FOCUS AGREMENT 2018-2021

Identification

PERIODE D'AGREMENT 2022-2025

Identité du gestionnaire

(adresse, téléphone professionnel, Fax, e-mail) :

Association Centre Social Balzac
07 rue Olympe de Gouges
94400 Vitry-sur-Seine
01.46.81.00.36
Email : csbalzac-vitry@wanadoo.fr

Identité du propriétaire des locaux

(adresse, téléphone professionnel, Fax)

Ville de Vitry-sur-Seine
94400 Vitry-sur-Seine
TEL : 01.47.18.11.20

Adresse de l'équipement

Batiment « Le Lys »
07 rue Olympe de Gouges
94400 vitry-sur-seine

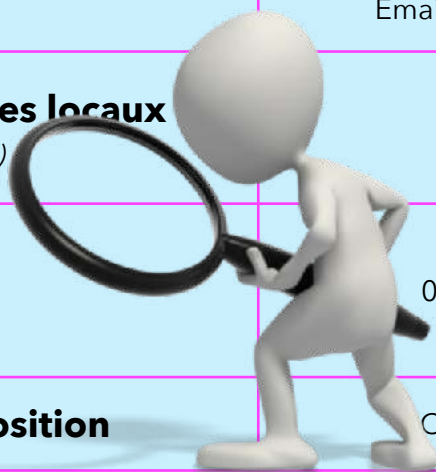
Modalités de mise à disposition

Convention à titre gracieux

Identité du responsable

(adresse, téléphone professionnel, Fax, e-mail) :

Madame HERCULE Marie-Thérèse
Présidente
7 rue olympe de Gouges
94400 Vitry-sur-Seine
01.46.81.00.36 - Fax : 01.46.80.88.84



Période de validité de l'agrément antérieur :

Du 01/01/2014 au 31/12/2017

Période de validité de l'agrément en cours :

Du 01/01/2018 au 31/12/2021



Identification

LES LOCAUX - DESCRIPTION

Description des locaux

Un seul niveau en pied d'immeuble

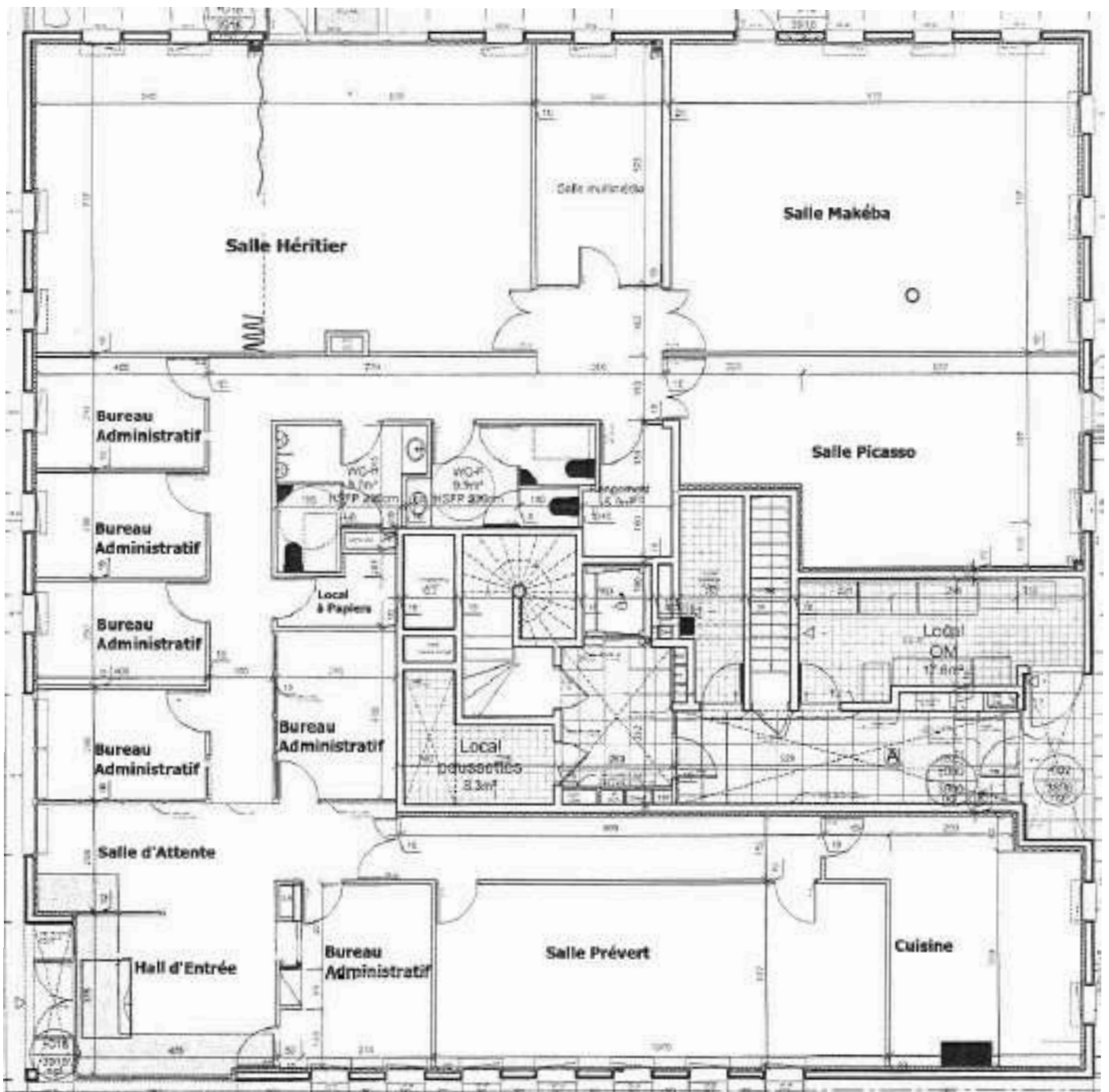
- 6 bureaux administratifs
- Salle Makeba (71,6 m²)
- Salle P. Heritier (86,7 m²)
- Salle Picasso (42,4 m²)
- Salle Prévert (46,2 m²)
- 1 grande cuisine (27 m²)
- 1 réserve rangement (6 m²)
- 1 Local Papier (4,1 m²)
- 1 salle d'attente (8 m²)
- 1 salle multimédia (17,2 m²)
- 1 hall d'accueil (30 m²)

Surface approximative : 500 m²



Identification

LES LOCAUX - PLAN DU CENTRE



Préambule

La réalisation du projet social est une activité qui se répète lorsque l'on arrive au terme de l'agrément CAF. L'ensemble des différents acteurs du territoire, professionnels, usagers et habitants reconsidèrent son évaluation et ses orientations futures autour de rencontres, échanges et remises en question.

Cet exercice est en lui-même un paradoxe, à la fois fastidieux et astreignant mais tellement dynamisant et *passionnant*.

Contraignant et fastidieux.....

Car il impose un rythme soutenu pour le pilote du projet. En effet, la réalisation d'un tel outil et d'un tel guide pour la structure implique d'élaborer une méthodologie précise et rigoureuse à respecter pour faciliter l'avancée du projet.

La mobilisation des différents acteurs du projet demande du temps, de l'énergie et la conviction que « *se réunir est un début, rester ensemble est un progrès, mais travailler ensemble est la réussite* » H. FORD.

Le pilote doit fédérer, communiquer, écouter et se remettre en question en permanence pour mener à bien l'avancée et la réalisation d'un projet s'inscrivant dans la politique de la ville ainsi que dans le développement social local.

Ce travail sur le projet social met les acteurs sous la pression d'une temporalité courte alors que la plupart de leurs actions se déroulent et s'étendent sur le long terme. Le vivre-ensemble, le développement social local, l'éducation, le soutien à la parentalité et la participation sont autant de domaines qui nécessitent une projection et une atteinte des objectifs sur une temporalité beaucoup longue.

La particularité de ce renouvellement de Projet est qu'il s'inscrit à la suite d'une période inédite liée à la pandémie (toujours d'actualité à l'heure où est rédigé ce préambule).

Le calendrier de mise en œuvre de la démarche, telle qu'initialement prévue, a fortement été perturbé par les différentes restrictions sanitaires

qui ne nous ont pas permis la large consultation, souhaitée, nécessaire et incontournable, des adhérents, des usagers, des habitants et des partenaires.

Dynamisant plus et passionnant

Car pour tout travailleur social, encourager des temps d'échanges, favoriser la participation des habitants, faire naître des débats et des remises en question en vue de participer à certaines mutations sociales profondes, est très motivant. Le travail avec l'ensemble des acteurs du territoire, au-delà de s'accorder sur des valeurs communes permettant de réaliser des actions et d'atteindre les objectifs fixés, va favoriser le « *travailler ensemble* » et insuffler une certaine dynamique autour d'un projet commun.

Quand on dit, on fait

Car pour nous, salariés et bénévoles du centre social, il s'agit bien là d'une question de respect, d'honnêteté et d'honneur envers les personnes avec qui nous travaillons et celles que nous accueillons au sein de la structure.

Dans une société actuelle où la plupart du temps les discours, réformes ou projets sont rarement à la hauteur des espoirs et attentes de la population, nous avons pour vocation de répondre au plus près aux besoins et demandes des habitants du territoire.

C'est pourquoi nous allons essayer de rédiger un projet **clair et précis** dans l'analyse et les constats du diagnostic du territoire, une évaluation rigoureuse et honnête des actions réalisées sur ces quatre dernières années et des axes de projections et d'orientations à la hauteur de nos compétences et de nos champs d'interventions.

En résumé, un document accessible et compris de tous les acteurs qui répond aux attentes sociales collectives et contribue, de près ou de loin, au rayonnement du centre social Balzac sur le territoire de Vitry-Sud-Ardoines, et plus largement sur la ville de Vitry-sur-Seine.

Un Projet engageant et solidaire

Une gestion associative au service des vitriots

Le Centre Social Balzac est géré par une association régie par la loi 1901, à but non lucratif, créée en 1982.

Le Conseil d'administration constitué de 14 membres est composé de représentants d'habitants, d'associations locales et d'institutions telles que l'O.P.H de Vitry, ou la Mairie de Vitry au travers d'un élu qui y siège.

Cette instance politique définit le projet social qui est mis en œuvre par une équipe pluridisciplinaire appuyée par des bénévoles.

L'association de gestion du Centre Social Balzac s'est fixée comme objet social de :

- Favoriser les initiatives et les participations locales, notamment celles proposées par les habitants et les associations de quartier,
- Permettre l'accession, sous toutes ses formes, aux différentes activités en matière d'expression, d'éducation, de culture, de sports ou de santé,
- Mettre à disposition des jeunes et des adultes les équipements du centre afin de leur permettre de réfléchir, discuter, organiser ensemble tout ce qui touche au cadre et la qualité de vie,

- Accueillir dans les locaux toutes les associations ou groupements ayant des activités et pouvant en organiser à condition que leurs statuts ne prévoient aucune distinction d'ordre philosophique, religieuse, politique ou ethnique,

La définition du centre social

Pour rappel, le Centre Social Balzac se définit de la façon suivante : Être un équipement de proximité inscrit dans une histoire et un environnement spécifique qui en fait son originalité,

Son principal objectif est de contribuer au **mieux vivre ensemble** dans la cité et de permettre à chacun d'être acteur et citoyen à part entière.

Sa spécificité réside sur le concept de **participation** des habitants dans l'élaboration de son projet social, de sa mise en vie quotidienne,

C'est un lieu d'apprentissage et d'exercice de la **citoyenneté**, un espace de solidarité et de coopération, une structure qui participe à la lutte contre l'exclusion et la discrimination, un réseau qui promeut l'initiative de chacun des groupes sociaux en mutualisant les ressources,



Le cadre d'intervention

Les dispositifs institutionnels :

Le centre social, comme toute entité d'objet social, s'intègre dans un cadre d'interventions défini par les pouvoirs publics ou instances représentatives.

Le centre se situe et agit dans un emboîtement de conventionnements, de dispositifs ou contrats qui en fait une structure complexe mais riche dans ses influences.

- La convention d'objectifs et de partenariat avec la Commune de Vitry
- L'agrément " centre social " de la CAF du Val de Marne correspond à une reconnaissance de compétences et permet de bénéficier de la prestation de service " Animation globale et coordination »
- Reconnaissance par la CAF du projet Familles par l'attribution de la prestation de service d' « Animation Collective Familles »
- Le Contrat de ville (QPV) (Ex CUCS) signé entre l'état et la Commune de Vitry-sur-Seine .

De plus, en fonction des actions mises en place, le centre intègre des dispositifs dans le respect de critères, de normes ou de finalités définis. C'est l'objet des dispositifs suivants :

- L'habilitation DDSC (Ex Jeunesse et sports pour le Centre de Loisirs sans Hébergement (ALSH) .
- L'Opération Ville, Vie, Vacances (VVV) .
- Le Contrat Local d'Accompagnement à la Scolarité (CLAS) .
- Le Réseau d'écoute et d'Aide et d'Accompagnement des Parents (REAAP)
- Les Ateliers Sociolinguistiques
- Le Contrat Local de sécurité (CLSPD) .

Le centre social, de par les valeurs qu'il souhaite promouvoir, adhère à certaines idées et inscrit ses actions dans un cadre spécifique. Il est signataire ou se reconnaît dans :

La Charte de la Fédération Nationale des Centres sociaux

Le (Nouveau) Projet éducatif Local de la Commune de Vitry-sur-Seine .

La Charte de la Maison de la Vie Associative de Vitry (MVA)

La Convention de partenariat de Culture du cœur
La Charte de la Laïcité du Conseil Départemental

Les affiliations et les réseaux

Afin de bénéficier de compétences, d'expériences et de rester mobilisé dans une dynamique de progression, le centre social est affilié à la Fédération des Centres Sociaux du Val-de-Marne, à la Fédération du Sport pour Tous (FSGT), à Culture du Cœur.

Le centre social appartient également au REAAP (formations, évaluations et échanges d'expériences).

Le centre s'implique également dans différentes commissions de la Fédération des Centres Sociaux : CLAS, vacances familiales, coordination/direction, actions seniors CNAV, jeunesse, API...etc

L'implication du centre dans cette architecture complexe de dispositifs, de convention-cadre ou de réseaux nécessite une bonne connaissance des partenaires et de leurs finalités mais surtout il nécessite de concevoir son action de façon globale et transversale et d'en avoir une lecture claire pour être en mesure de la décliner en fonction de ses secteurs d'activités dans un souci d'imbrication des compétences.

Le Territoire & L'environnement



Le territoire et l'environnement

BREF HISTORIQUE DU QUARTIER BALZAC

19 février 1967 : Inauguration de la cité Balzac en présence de Marcel Rosette (Maire de Vitry et Président de l'OPHLM), Robert Laporte (adjoint au Maire et vice-président de l'OPHLM) et de Georges Gosnat (ancien ministre et député d'Ivry-Vitry)

Aout 1967 : Entrée de la 1^{ère} locataire de la tour ABC

1968 : Construction du groupe Marronniers (Semise, 120 logements)

1969 : Construction du groupe Touraine (Semise, 150 logements)

Février 1969 : Construction du centre commercial, situé sur prairie (derrière le bâtiment G-H-J) : s'y installeront un café, une boulangerie, un chasseur/cordonnier, une librairie, une boucherie chevaline, un coiffeur, une pharmacie, une laverie, une quincaillerie, un électricien, une supérette, un fleuriste et une auto-école.

1970 : Réalisation des jeux pour les enfants dans le cadre du 1% culturel (œuvre de Béatrice Casadeus)

1970 : Ouverture de la 1^{er} école Anatole-France (Anatole-France A et B, 32 salles de classes)

1982 : Création du Centre Social Balzac

Novembre 1983 : Ouverture du complexe sportif Honoré-de-Balzac

1989-1993 : Réhabilitation par l'architecte Guy Duval (isolation du bâti, fermeture des loggias, pose de volets roulants et de fenêtres, aménagements des espaces extérieurs, aires de jeux...)

1995 : Démolition du centre commercial rue Balzac

1996 : Ouverture des nouveaux locaux de l'école Anatole-France (12 salles de classes)

2000-2001 : Aménagement des terrains rue Balzac (parking, esplanade)

2002 : Réalisation d'une mosaïque au sol par l'artiste Federica Matta

2005 : Inauguration de l'esplanade pour le respect et l'égalité Sohane-Benziane

Juillet 2006 : Départ des derniers locataires de la tour ABC (841 familles auront habité la tour)

Février 2007 : Démolition de la tour ABC première démolition dans le cadre du projet de renouvellement urbain de Vitry-sur-Seine.

2007 : Construction du centre social provisoire et de l'Espace Projet (SEMISE)

Juin 2010 : Démolition de la tour DEF

Novembre 2010 : Inauguration du «LYS», premier programme livré (OPH de vitry)

Mars 2011 : Inauguration des rues Elsa Triolet et olympe de Gouges

Mai 2011 : Inauguration du Square de Balzac

Septembre 2012 : Démolition de la tour GHJ dernière démolition dans le cadre du projet de renouvellement urbain de Vitry-sur-Seine.

2012 : inauguration d'une mosaïque murale par l'artiste Federica Matta

2012 : Le CSB fête ses 30 ans

2012 Ouverture Crèche Elsa Triolet

2013 Ouverture Crèche Olympes-de-Gouges

2014 Livraison Groupe NEXITY

2015 Livraison Groupe OPH « La Vallée »

2016 Ouverture du magasin PROXY

2017 Inauguration de l'Oeuvre « la Danseuse de Lumière et ses arcs » de l'artiste Cecile Pitois sur l'Esplanade Sohane Benziane

2017 Ouverture premier commerce sur l'esplanade (boulangerie)

2019 Livraison des logements de la dernière construction

2019 Ouverture du Centre de soins sur l'Esplanade

2020 Ouverture premier commerce sur

2021 Inauguration du nouveau Stade Balzac en synthétique

2021 Inauguration du Sport-Street en face du Stade Balzac en synthétique

Le territoire et l'environnement



Le quartier Balzac se compose majoritairement de logements sociaux mais aussi de logements en accession à la propriété ainsi que des logements locatifs privés. Avec **1 999 habitants** sur une superficie de 10 hectares, la densité y est assez forte (200pers./ha). Le quartier a bénéficié d'un **programme de renouvellement urbain achevé en 2017** permettant la construction de deux logements pour un démolit et développant l'implantation de commerces de proximité en rez-de-chaussée et de **nouveaux équipements** (2 crèches, un terrain multisport et un square). Le quartier reste pour autant peu doté en équipements et encore mal desservi par les transports en commun. Son **centre social est toutefois particulièrement actif et dynamique**. Enfin, le quartier pourrait, à terme, bénéficier des répercussions du projet d'envergure de la ZAC Gare Ardoines qui prévoit la réalisation de nombreux logements et équipements et d'un **pôle multimodal** qui permettra l'interconnexion notamment du RER C et du Grand Paris Express.

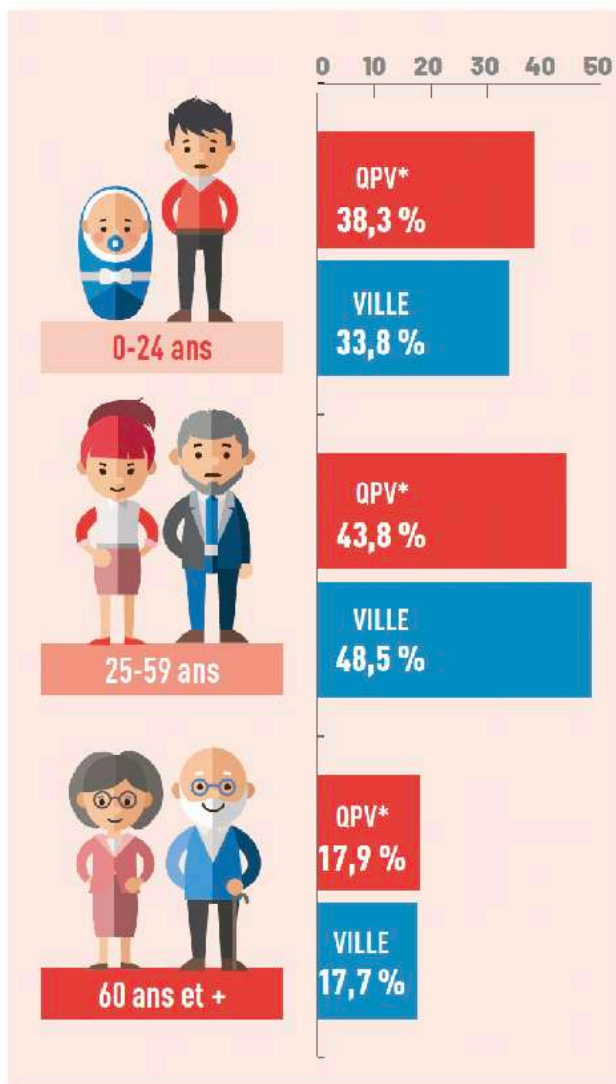


Le territoire et l'environnement

CHIFFRES CLÉS

Source :
INSEE 2013, CNAF 2016, Pôle emploi 2017

RÉPARTITION DES HABITANTS PAR TRANCHE D'ÂGE

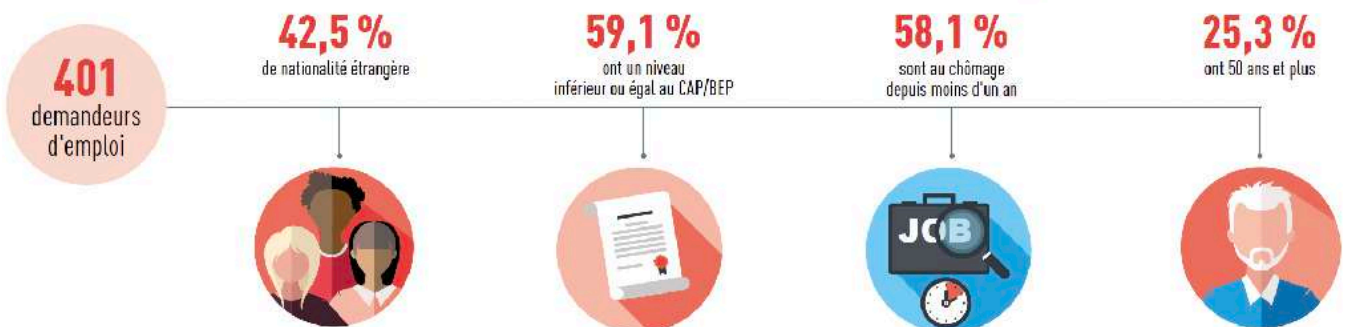


FOCUS CONTRAT DE VILLE ACTIONS FORTES 2018 :

La majorité des actions sur le quartier Balzac est organisée par le Centre social associatif.

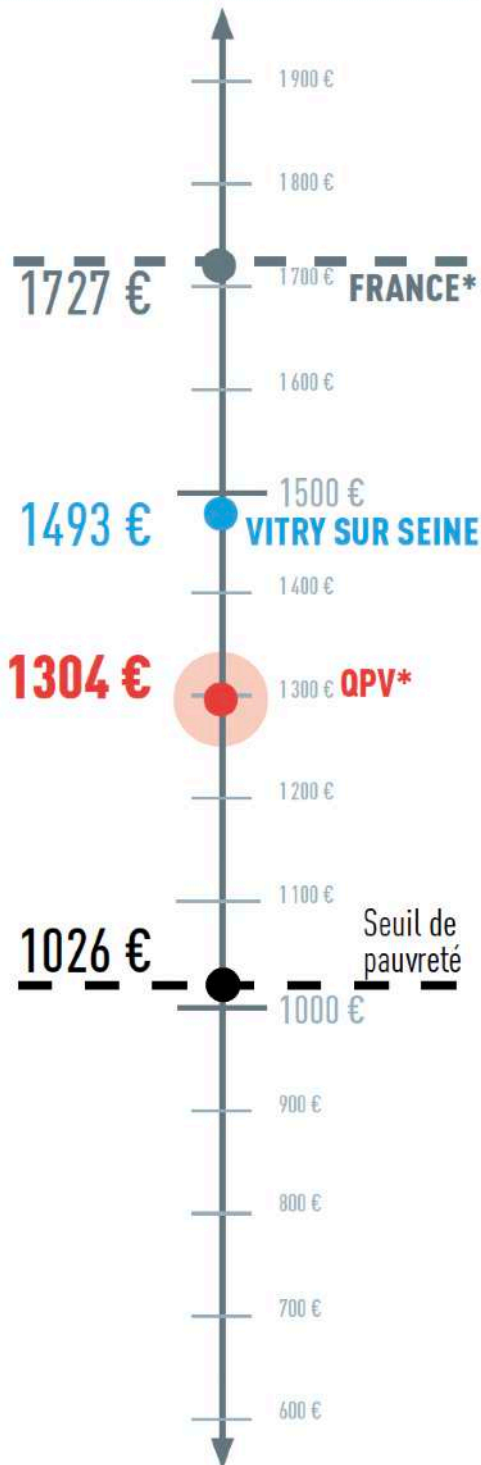
Les actions se structurent autour d'un projet de participation sociale et collective des habitants. L'équipe propose des actions d'animation destinées à tous les publics et notamment aux seniors. Un axe fort est développé autour de l'accès aux droits et de l'insertion professionnelle, de la recherche d'emploi. A noter l'existence d'une garderie éphémère pour les jeunes enfants afin de permettre aux parents de participer aux activités notamment celles autour de la parentalité.

PROFIL DES DEMANDEURS D'EMPLOI DU QPV*



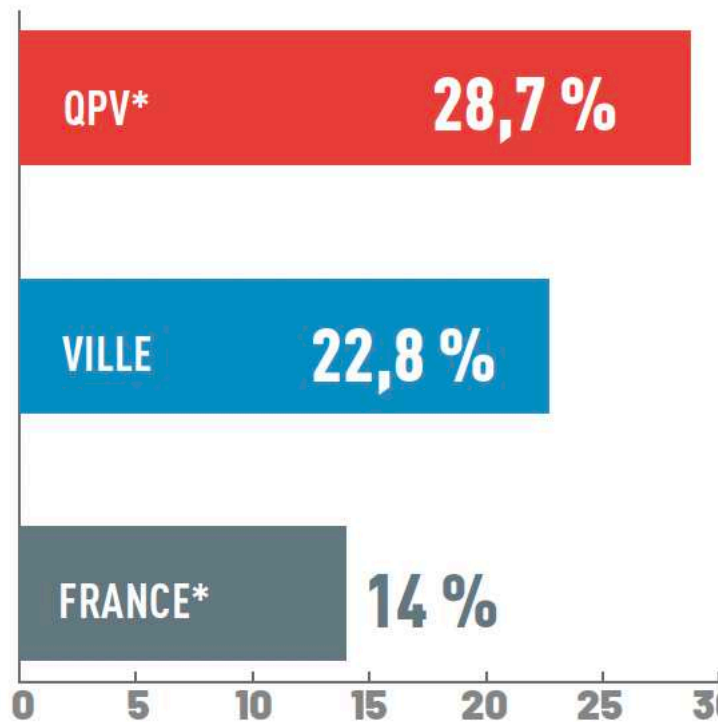
Le territoire et l'environnement

NIVEAU DE VIE MÉDIAN DES MÉNAGES (2016)

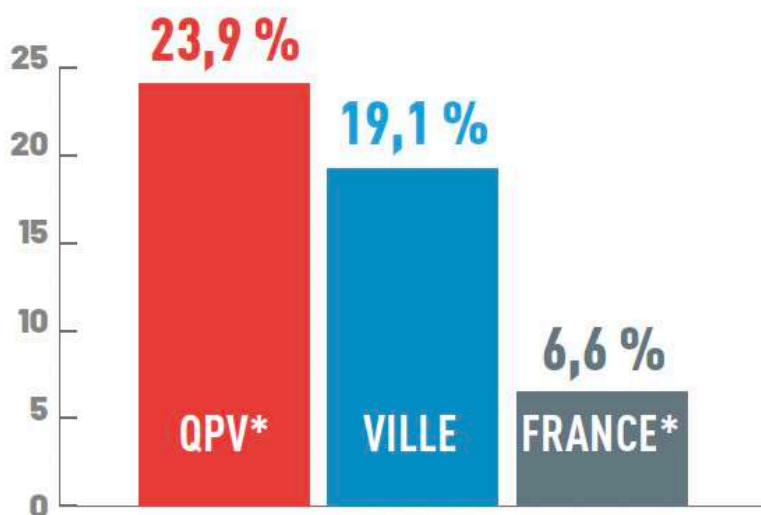


TAUX DE PAUVRETÉ

au seuil de 60 % du niveau de vie médian métropolitain (en %)



HABITANTS DE NATIONALITÉ ÉTRANGÈRE



PRÉSENTATION DU QUARTIER ET DE SES HABITANTS

Le quartier Balzac est marqué par **sa forte proportion de jeunes** parmi ses habitants. Bien que les 25-59 ans soient majoritaires au sein du quartier (43,8 %), **les moins de 24 ans représentent 38,3 % des habitants du quartier** contre 33,8 % des habitants de Vitry-sur-Seine, soit une surreprésentation de 4,5 points de pourcentage au sein du quartier. Enfin, les 60 ans et plus représentent près de 6 habitants sur 10 tout comme à Vitry-sur-Seine.

Les **ménages¹ du quartier sont principalement composés de personnes isolées et de couples avec enfants (chacun 38,1 %)** dans des proportions proches de la ville. Les ménages monoparentaux représentent près de 20 % dans le quartier comme dans l'ensemble de la ville.

Avec un taux de pauvreté de 28,7 %, le quartier Balzac concentre les ménages aux conditions de vie particulièrement précaires. Un ménage du quartier sur deux vit avec moins de 1304€ par mois en 2016, 1493 € à Vitry. La protection sociale joue un rôle important auprès des ménages du quartier en contribuant à hauteur de 14,1 % de leurs revenus (contre 8 % des revenus des habitants de Vitry-sur-Seine). Il est aussi important de noter que 23,5 % des ménages allocataires CAF ont un revenu composé uniquement de prestations sociales contre 19,7 % des ménages allocataires CAF de la ville.

Au sein du quartier, **l'accès à l'emploi est particulièrement difficile puisque seulement 49,8 % des habitants de 15-64 ans ont un emploi** contre 61,7 % des 15-64 ans de Vitry-sur-Seine. **Le taux d'emploi précaire y est par ailleurs plus fort que pour les actifs de la ville** avec respectivement 23 % et 12,4 %. **Etre femme et de nationalité étrangère dans le quartier rend l'accès à l'emploi plus difficile.**

En effet, leurs taux d'emploi respectifs sont de 43,5 % et 44,2 %, alors que pour les femmes et les habitants de nationalité étrangère pour l'ensemble de la ville, leurs taux d'emploi sont de 58,2 % et 53,7 %.

En 2017, 401 habitants de 15 à 64 ans sont demandeurs d'emploi dans le quartier, soit 4,1 % des demandeurs de la ville. 42,5 % sont de nationalité étrangère, soit en surreprésentation par rapport à Vitry (35,8 %). **Près de 4 demandeurs sur 10 ont 50 ans**, tout comme les demandeurs de Vitry.

Le niveau de formation est majoritairement faible pour les demandeurs du quartier puisque 59,1 % d'entre eux ont un niveau inférieur ou égal au BEP/CAP dont **28,5 % sont sans diplôme**. A Vitry-sur-Seine, 51,1 % des demandeurs d'emploi ont un niveau de formation inférieur ou égal au BEP/CAP dont 25,2 % sans diplôme.

Aussi, bien que **58,1 % des demandeurs du quartier soient au chômage depuis moins d'un an** (en légère surreprésentation par rapport à la ville), la proportion des chômeurs de longue durée (2 ans et plus) reste tout de même de 24,2 %.

Enfin, le quartier possède une certaine attractivité de l'entrepreneuriat. En 2019, **il compte 110 établissements d'activité** principalement dans le domaine du commerce (18,2 %) et du transport et de l'entreposage (13,6 %). 98,1 % des établissements n'ont aucun salarié. La même année, le quartier a vu disparaître 17 de ses établissements et en a accueilli 43 autres, tous en auto-entrepreneuriat. Parmi ces créations, 27,9 % agissent dans le domaine du transport et de l'entreposage.

Le territoire et l'environnement

LES EQUIPEMENTS

➔ Équipements sportifs :

- Stade et Gymnase H. Balzac rue Balzac
- Espace de Sport-street
- City-stade à proximité du gymnase

➔ Équipements socioculturels :

- Le Centre Social Balzac en plein cœur de la cité Balzac
- BCD/PMI rue Balzac intégrées à l'école Anatole France mais indépendante
- Halte Jeu Garderie rue Balzac
- Crèche Elsa Triolet
- Crèche Olympe de Gouges
- Micro-crèche Esplanade Sohane Benziane

➔ Écoles et collège :

- École maternelle et primaire Anatole France rue Balzac
- École maternelle et primaire Blaise Pascal à proximité de la rue Malleret Joinville
- Collège Jules Vallés rue Balzac (CES et SES)

➔ Équipements divers :

- Cabinet médical rue Voltaire
- Foyer COALLIA rue Rondenay
- Petite zone commerciale (boucherie, boulangerie, pharmacie, taxiphone rue Rondenay



Crèche olympe de Gouges (ouverte en 2012)
Crèche Elsa Triolet (ouverte en 2013)



Le territoire et l'environnement



Quartier Vitry Sud-Ardennes Liste des Rues

Rue Leon GEFROY
Rue René DESCARTES
Rue VOLTAIRE
Rue BALZAC
Rue Constant COQUELIN
Rue Anselme RONDENAY
Rue Georges MARTIN
Rue Jean PERRIN
Rue Paul LANGEVIN
Rue Henri MATISSE
Rue Frédéric JOLIOT CURIE
Rue Jean ROCHE
Rue AMPÈRE

Rue RAPHAEL
Rue de CHOISY
Rue du Gal Malleret Joinville
Rue du Bel Air
Rue GRÉTILLAT
Rue Victor RUIZ
Rue WATTEAU
Avenue du Progrès
Avenue ROUGET DE LISLE
Voie des Blondeaux
Voie DAUMIER
Voie REMBRANDT
Voie RUBENS

Voie NATTIER
Allée des Noyers
Allée VOLTA
*RUE OLYMPE DE GOUGES**
*RUE ELSA TRIOLET**
*RUE SIMONE DE BEAUVOIR**
*RUE COLETTE**
ALLÉE MARGUERITE
*YOURCENAR**

** NOUVELLES VOIES*

La zone d'influence du centre

Elle dépasse largement le cadre du quartier, voire de la ville.

A l'exception de l'année 2020, pour des raisons évidentes de crise sanitaire, le nombre d'adhérents sur la période 2018-2021 est à peu près constant au alentours de **500**, dont une bonne partie de nouveaux adhérents au cours de cette année 2021.

Les adhérents

Depuis maintenant quelques années, le pourcentage d'adhérents issus de « Balzac » est toujours aussi important et la population habitant le quartier est mieux représentée .

A noter : parmi les personnes issues des autres quartiers de Vitry, une proportion non négligeable sont des anciens habitants du quartier qui ont été relogés sur d'autres sites, conséquence directe de la rénovation urbaine, et qui continuent à fréquenter le Centre Social.

Le centre accueille un peu plus d'adultes que de jeunes .

Parmi les adultes, les **femmes** sont majoritaires (196 femmes pour 122 hommes). Elles sont plus nombreuses à fréquenter les activités sportives et toutes les activités du centre.

Chez les plus jeunes, elles sont maintenant moins nombreuses que les garçons (**70** filles pour **98** garçons). Nos jeunes adhérents sont " multi-activités ". En effet ils fréquentent régulièrement l'accompagnement à la scolarité ou l'ALSH, tout au long de l'année.

Le nombre des **plus de 60 ans** est constant (**83**).



REPARTITION DES ADHERENTS EN FONCTION DE LEUR DOMICILE

Issus de la zone d'influence du CSB	Autres quartiers de Vitry	Hors commune
80 %	15 %	5 %

Le territoire et l'environnement

Globalement, le centre social accueille, en fonction des activités, une population mixte en âge, en genre (bien que les hommes soient sous-représentés) et toutes les catégories socio-économiques présentes à Vitry parmi les adultes adhérents, les catégories les plus représentatives sont en premier lieu, les employés/ouvriers, puis viennent les inactifs, ensuite les retraités.

Les usagers

Le centre accueille pour certains services des personnes pour lesquelles aucune adhésion n'est demandée :

C'est le cas de la permanence d'aide administrative (écrivain public) (2 500 passages par an - représentant environ 300 individus différents), des mini-stages Internet (47), des animations globales (repas de quartier, semaine de la solidarité, Noël à Balzac ...) ou spectacles ou projection familiales à l'occasion des événements sportifs (EURO 2020 de football, Coupe du monde...etc)

De plus, des associations utilisent les locaux pour leurs activités :

L'Association Langue Des Signes (10 personnes)

L'Association Teranga Prod (25 jeunes),.

L'Association Soleil de la Langue arabe (20 personnes)

L'Association Ecole des Adultes (45 personnes)

L'Association NIDEMA (20 personnes) (jusqu'en 2019)

L'Association CRESHENDO (80 personnes) (depuis 2021)

L'Association « PETITES MAINS TENDUES » (35 personnes) (jusqu'en 2019)

Nous avons également mis nos locaux à disposition pour la tenue de réunion de parents ou d'habitants, et nous accueillons régulièrement des réunions de partenaires telles, les conseils de quartier, certaines initiatives du Club de prévention Espoir CFDJ, les réunion G.U.P ou encore la Fédération des Centres sociaux du Val-de-Marne.

Par ailleurs le Centre a conventionné la mise à disposition de salles pour les réunions de locataire ou de co-propriétaires, avec les amicales et les Syndics du quartier, soit l'accueil de 500 à 600 habitants environ par an, au sein du CS Balzac.

Le nombre d'usagers est donc bien supérieur au nombre d'adhérents, ce qui fait du Centre social un lieu accueillant, dynamique et vivant.

Le Centre Social balzac



Le Centre Social Balzac

Une équipe élargie au service du projet

Pour faire vivre le projet, une équipe solidaire est à l'écoute des habitants, adhérents et usagers. Cette équipe se compose de trois instances complémentaires qui sont chargées en ce qui les concerne d'œuvrer dans un sens commun.

A - Le Conseil d'administration

Le conseil d'administration est l'instance politique de l'association. Ses membres fixent les grandes orientations stratégiques/financières et prennent les décisions politiques du centre social. Ses membres sont soit élus par les adhérents, soit nommés s'ils représentent des institutions constitutives du Conseil d'administration. Les membres actuels (au 14/10/2021) sont les suivants :

Collège	Nom	Fonction au Bureau	Observation
ADHERENTS-HABITANTS	HERCULE M. Thérèse	Présidente	Adhérente
COLLEGE ASSOCIATIONS	BOURGUIB Khadidja		EVS Les Monis
ADHERENTS-HABITANTS	ISSAD Fathia	Vice-présidente	habitante du quartier
ADHERENTS-HABITANTS	KHAYAT Loubna		habitante du quartier
ADHERENTS-HABITANTS	PIERRET-SAUTREUIL Annie	Trésorière	habitante du quartier
MEMBRES DE DROIT	GUENINE Sonia		Ville de Vitry sur seine
MEMBRES DE DROIT	MEUNIER Marc		OPH de Vitry
ADHERENTS-HABITANTS	ACHEMAOUI Abdelkrim	Membre du Bureau	Adhérent
ADHERENTS-HABITANTS	AYADI Sakina		Habitante du quartier
ADHERENTS-HABITANTS	ZEROURI Fathia	Secrétaire-Adjointe	Habitante du quartier
COLLEGE ASSOCIATIONS	BENAMAR Sarah	Secrétaire	Co-pro Colette
ADHERENTS-HABITANTS	TOUIL Nora		Habitante du quartier
ADHERENTS-HABITANTS	KHAYAT Mahjoub	Membre du Bureau	Habitant du quartier
ADHERENTS-HABITANTS	BEZAHAF Halima	Trésorière-Adjointe	Habitante du quartier

Pour réaliser le projet social, le Conseil d'Administration s'est réuni régulièrement pour prendre les décisions nécessaires à sa mise en oeuvre.

En 2018, 5 Conseil d'administration se sont tenus, 7 en 2019, 3 en visioconférence en 2020 et 4 en 2021.

Une fois par an, l'assemblée générale constituée par l'ensemble des adhérents permet de faire le bilan de l'année précédente mais c'est surtout l'occasion de formaliser, non sans difficulté, une démarche participative.

En 2021, l'A.G s'est déroulée avec un format inédit (Présentiel+Visio) le **14 avril** et a réuni une trentaine d'adhérents et de partenaires.

LES ADMINISTRATEURS



Marie-Thérèse HERCULE, Présidente



Sakina AYADI



Sarah BENAMAR



Loubna KHAYAT



Fathia ISSAD



Annie PIERRET-SAUTREUIL



Halima BEZAHAF



Abdelkrim SCHEMAOUI



Sonia GUENINE, Ville de Vitry



Mahjoub KHAYAT



Fathia ZEROURI



Khadidja BOURGUIB



Nora TOUIL



Marc MEUNIER, OPH de Vitry



Une équipe élargie au service du projet

B - L'équipe de salariés

Les caractéristiques de l'équipe professionnelle permettent de faire vivre un projet ambitieux :

- Implication, motivation et sens de l'innovation de l'équipe qui dynamise le projet social,
- Diversité des qualifications et parcours professionnels différents et variés favorisant des regards complémentaires,
- Mixité des âges, des origines qui valorise des compétences permettant ainsi d'animer des activités et actions diversifiées, au service des publics



BENALI Mohamed
Directeur du Centre Social CDI
Gestion administrative
Coordination de l'Équipe et des actions
Au CSB depuis **2004**



DA SILVA Alexandrine
Secrétaire CDI
Gestion Administrative Secrétariat /
Suivi du personnel
Au CSB depuis **2001**



N'DIAYE Boubacar
Animateur coordinateur CDI
Secteur Enfance-Jeunesse
Activités Sports Loisirs & Séjours Jeunes / A.L.S.H
Au CSB depuis **1998**



BOUKEROUI Dalila
ADULTE-RELAIS (CDI)
Accueil Multiservices/Accès aux Droits
Animation Familles & Séniors
Au CSB depuis **2016**



BERBEDJ Yazid
ADULTE-RELAIS (CDD)
Accès aux droits / Médiation sociale
Insertion Pro / Coordination ASL
Au CSB depuis **2015**



IDIR Zina
Intervenante Technique CDI
Ateliers Socio-Linguistiques
Encadrement des groupes
Au CSB **2003-2018**



GONCALVES Dominique
ADULTE-RELAIS (CDD)
Accès aux droits / Médiation sociale
Accueil
Au CSB depuis **2020**



BOUKEROUI Dimia
Animatrice
Pôle CULTURE & FAMILLES
Insertion PRO
Au CSB depuis **2016**



LE MOAL Gisèle
Comptabilité de l'association
Au CSB depuis **2020**



LEMOUCHI Samira
Entretien des locaux
Au CSB depuis **2019**



BOUSSOUM Roza
Entretien locaux
fin de CDD le 31/12/18

Ci-dessus les principaux salariés présents durant tout ou partie de la période d'agrément 2018-2021. En **JAUNE** les salariés présents au 15/11/2021.

A NOTER : Une exceptionnelle stabilité de l'équipe salariée avec un turnover quasi nul

Une équipe élargie au service du projet

Les animateurs d'activités :

POUILLE Sandrine (**Atelier Zumba**), ATTOUM Malika (**Gym féminine**), N'DIAYE Souvaibou (**Musique-Vidéo**), PURROY Daniel (**Ateliers Dessin**), LOURAGINI Raoudha (**Atelier Couture**), Roberta (**cours d'Italien**)

Les intervenants accès-aux-droits :

CORANDI Marine (Assistante sociale)
TEMASSINE Mohamed (Juriste)

Les animateurs Enfance-Jeunesse :

Durant la période d'agrément 2018-2021, ce ne sont pas moins de **37** jeunes qui ont été recrutés pour l'encadrement des activités enfance jeunesse, **22** filles et **15** garçons.

AZZOUZ Maïssan, BA Mane Ousmane, BANZOUZI Cynthia, BENDIAB Mohamed, BENIDIR Nadjat, BOUKEROUI Messiva, CHAIB Kahina, CHAMPAVERT Dylan, DIARASSOUBA Moustapha, KECHTA Maryam, KHEDRAOUI Sarah, OTMANI Nabil, OURBIAH Lynda, ROUSSEAU Alexandre, SAKO Fatoumata, TOURE Abou-Dramane, ZEGTITOUCHE Karim, EL KADY Myriam, TIA Muriel, BOUKEROUI Amin, EL BACCOUCHE Dounia, FARHI Inès, FERREIRA Carlos, LEFEBVRE Sabrina, SAHBI Aya, TOURE Maryam, BELLAACHIA Salma, BENDIAB Myriam, CHAA Inès, FALL Papa, KHOUADER Amel, NSIONA Shannon, OSMANI Adam, OULEDKRAIM Dalia, SYLLA Silamaka, VONGSAVANH Somchay

Social
LE PROJET SOCIAL

Bénévolat
Loisirs
Découverte
Projets
Actions
Participation
Partager
Imaginer
Solidarité
Relation
Ensemble
Éducation
Soutenir
Aide
Créativité
Social

Une équipe élargie au service du projet

C - Les bénévoles (2018/2021)

Des bénévoles dynamiques complètent avantageusement l'équipe en s'associant à l'animation des activités. En plus du temps et des compétences qu'ils offrent, ils apportent un savoir-faire et une implication et proposent un regard et une expertise d'usage spécifiques car ils sont en proximité des publics du fait de leur statut cumulé d'habitants, d'adhérents et parfois d'animateurs.

Cela en fait, dans le cadre du centre social, des acteurs citoyens. Ils sont indispensables à la dynamique du centre. Ils en sont l'âme.

Le nombre de bénévoles s'est particulièrement développé durant cette période d'agrément. Et paradoxalement renforcé durant et après les périodes de crises sanitaires Nous avons accueilli 18 personnes, contre 10 lors du précédent agrément. Ce qui nous réjouit particulièrement.

**** Voir Fiche FOCUS en annexe**

NOM	Prénom	Fonction
BELCEKIR	Amar	Atelier ASL + Accès aux droits
ADAM	Dominique	Administratrice +Atelier Cuisine
AUFORT	Bernard	Accès aux droits
	Alice	Atelier ASL
	Edith	Atelier couture
TEMASSINE	Salima	Ecrivain publique
ISSAD	Fathia	Administratrice + Confection de repas
AYADI	Sakina	Administratrice +Atelier Cuisine+ sorties
BEZAHAF	Halima	Administratrice +Atelier Cuisine
PIERRET-SAUTREUIL	Annie	Administratrice / Café Séniors
DA SILVA	Domingos	Temps-forts -evènements - séniors
BOUKEROUI	Brahim	Temps-forts -evènements - séniors
Copain brahim		
KHAYAT	Marouan	Bricolage-Entretien jardin-Animation
	Mohamed	Bricolage-Entretien jardin-Animation
BRAHIMI	Abderahim	Activités sportives
POINCON	Mireille	Accompagnement scolaire + Séniors
		Accompagnement scolaire
TEMASSINE	Mohamed	Ecrivain Publique/ Permanence juridique
KRIMP	Kurt	Bricolage-Entretien jardin

L'accueil des stagiaires un sens double à notre action

Le centre accueille différents stagiaires (animateurs BPJEPS, BAFA, stagiaires assistantes sociales ISIC, lycéens en Bac professionnel, étudiants en économie sociale et familiale,....).

Nous considérons cet accueil comme faisant partie de nos missions. En effet, il est essentiel de former des jeunes dans un contexte professionnel adapté. Nous considérons que c'est aussi une chance car ils participent activement à la vie du centre et nous apportent des regards nouveaux sur nos actions.

Se former pour pouvoir former :

Depuis longtemps maintenant le centre social Balzac a pour vocation de donner la possibilité à des jeunes de se former.

Accompagner cette énergie nouvelle demande du temps et un investissement de chaque salarié.

Etre tuteur est un temps de travail et le centre social met à disposition des salariés des outils afin d'accompagner pour le mieux le stagiaire dans son évolution.

Les avantages de prendre des stagiaires sont multiples :

- **Amener une énergie et des idées nouvelles à l'équipe**
Avec en tête des connaissances fraîchement acquises dans son domaine d'expertise, le stagiaire n'a bien souvent qu'une envie : montrer ce qu'il sait faire!
- **Décharger des employés de certaines tâches et réaliser des mandats spéciaux**
Le stagiaire peut ainsi permettre de libérer des membres de l'équipe de certaines tâches moins cruciales ou plus ponctuelles et donc d'optimiser le temps de chacun.
- **Évaluer et tester la relève**
Que ce soit pour élargir une équipe ou parer au départ d'employés, les stagiaires constituent un moyen simple pour recruter du personnel qualifié. Le centre social a ainsi recruté un grand nombre d'animateurs pour le centre de loisirs (ALSH), et l'accompagnement à la scolarité (CLAS)

ANNEE	NOMBRE DE STAGIAIRES	NOMBRE DE SEMAINES DE STAGES
2018	31	272
2019	23	221
2020	13	110
2021	24	205



Les moyens matériels des ressources indispensables à la dynamique du centre social

Les horaires d'ouverture

Le centre social fonctionne tout au long de l'année, **aucune fermeture annuelle**.

Le nombre d'heures d'ouverture hebdomadaire en période scolaire s'élève à **46 heures** et en période de congés scolaires à **38 heures**.

En fonction des actions, le centre est très régulièrement ouvert pendant des créneaux horaires supplémentaires (soirées ou week-end).

La Ville de Vitry réserve également au centre social des créneaux horaires réguliers au gymnase Balzac.

	MATIN	A-MIDI & SOIREE
LUNDI	9H - 12H	13H30 - 19H
MARDI	9H - 12H	13H30 - 19H
MERCREDI	9H - 12H	13H30 - 20H
JEUDI	9H - 12H	13H30 - 19H
VENDREDI	9H - 12H	
SAMEDI	9H - 17H	



Les moyens financiers

Pour faire fonctionner cet équipement et faire vivre son projet social, le centre social dispose de ressources provenant des subventions de différents partenaires financiers. 95 % environ de son budget provient des pouvoirs publics. Les 5% restant proviennent des cotisations et des participations des usagers et des associations.

Les financeurs publics sont les suivants :

- État : politique de la ville -DDCS, CGET , ASP
- La Commune de Vitry-sur-Seine
- La CAF du Val-de-Marne
- Le Conseil Départemental du Val de Marne
- Le FONJEP
- La CNAV (depuis 2018)

Chaque année, des dossiers de subvention sont présentés à ces différents partenaires. Pour partie, les montants des subventions sont fixes ou établis en corrélation avec le taux d'activité.

Pour certains financeurs, les subventions sont attribuées en fonction de critères qui évoluent. Le montant n'est donc pas prévisible et crée une instabilité et une insécurité financière, ce qui est préjudiciable aux projets que souhaite mener le centre social.

En **2019**, La Ville de Vitry-sur-Seine a renouvelé la convention pluriannuelle avec le Centre Social.

Elle a également mis en place durant la période d'agrément écoulée, une convention d'occupation et de mise à disposition à titre gracieux des locaux actuels, dont la ville s'est rendue propriétaire.

BUDGETS & FINANCES du CENTRE SOCIAL

Le budget - Les finances du Centre Social

Evolution des résultats financiers du Centre Social Balzac sur la Période 2016-2020 .
Le budget moyen annuel du centre Social Balzac se situe aux alentours de **500 000€**

	2016	2017	2018	2019	2020
TOTAL ACHATS	96 813 €	69 478 €	83 721 €	69 371 €	78 628 €
TOTAL SERVICES EXT	7 391 €	5 704 €	3 602 €	5 479 €	
TOTAL AUTRES SERVICES EXT	51 966 €	56 073 €	54 086 €	35 169 €	39 856 €
TOTAL IMPOTS & TAXES	3 899 €	5 810 €	6 587 €	7 083 €	7 653 €
TOTAL CHARGES DU PERSONNEL	336 733 €	306 753	333 716 €	343 811 €	337 870 €
TOTAL CHAR GEST. COURANTE	1 868 €	2 385 €	800 €	1 016 €	3 508 €
TOTAL CHARGES FINAN & EXCEP	3 378 €	32 871 €	0 €	1 294 €	0 €
TOTAL DOTATIONS AMORTISS.	4 332 €	3 432 €	2 745 €	6 939 €	5 101 €
TOTAL CHARGES	506 380 €	482 505 €	485 257 €	470 163 €	472 617 €
TOTAL PRODUITS D'EXPLOITATION	484 155 €	470 448 €	465 161 €	501 247 €	527 400 €
AUTRES PROD. GEST. COURANTE	2 821 €	3 790 €	4 511 €	4 996 €	9 173 €
TOTAL PRODUITS FINANCIERS	5	69 €	19 €	7 €	69 €
TOTAL PRODUITS EXCEPTIONNELS	0 €	0 €	0 €	0 €	0 €
TOTAL PRODUITS	486 981 €	474 307 €	469 692 €	506 250 €	536 642 €
RESULTAT EXERCICE	-19 400 €	-8 198 €	-15 565 €	36 087 €	64 025 €

BUDGETS & FINANCES du CENTRE SOCIAL

Evolution des principales subventions :

	2016	2017	2018	2019	2020
CGET-DDCS	147 700 €	125 000 €	98 000 €	96 000 €	104 000 €
VVV	8 500 €	12 500 €	18 500 €	17 900 €	41 948 €
CNAV	0 €	0 €	15 500 €	15 500 €	15 500 €
TOTAL ETAT	156 200 €	137 500 €	132 000 €	129 400 €	161 448 €
VILLE de VITRY-SUR-SEINE	115 000 €	127 000 €	115 000 €	130 000 €	115 000 €
CONSEIL DEPARTEMENTAL 94	24 784 €	15 400 €	25 900 €	29 700 €	24 900 €
EPT 12	0 €	6 200 €	0 €	1 500 €	0 €
TOTAL COLLECTIVITES	139 784 €	148 600 €	140 900 €	161 200 €	139 900 €
CAF Animation Globale	64 515 €	65 707 €	65 707 €	67 693 €	68 708 €
CAF Animation Collective Familles	17 987 €	21 982 €	21 984 €	22 648 €	22 989 €
CAF A.L.S.H	18 204 €	18 779 €	20 801 €	17 281 €	20 691 €
CAF CLAS	8 743 €	5 640 €	9 620 €	9 634 €	8 918 €
CAF Divers	2 500 €	10 933 €	9 172 €	11 537 €	12 331 €
TOTAL CAF	111 949 €	123 041 €	127 284 €	128 793 €	133 637

A NOTER : En 2020, suite à la crise sanitaire, des appels à projets ou dispositifs inédits (Colos Apprenantes, Quartiers d'été,) ont permis une augmentation exceptionnelle de subvention, notamment pour les actions en direction des jeunes.

LES PARTENAIRES DU CENTRE SOCIAL



<p>INSTITUTIONS (Partenaires historiques)</p>	<p>Ville de Vitry- sur Seine / OPH de Vitry / SEMISE Conseil Départemental du Val-de-Marne / C.A.F du Val-de-Marne / ANCT Fédération des Centres Sociaux du 94 / D.D.C.S</p>
<p>SERVICES & EQUIPEMENTS ASSOCIATIONS LOCALES (Sur des projets d'actions communs ponctuels)</p>	<p>Centre Municipal de Santé / Point Accueil Écoute jeune Service de Santé publique de la Ville / Espace des Solidarités (EDS) Service Municipal de la Jeunesse / Mission Locale / PLIE / Studio Théâtre de Vitry Résidence Sociale Rondenay / Secours Populaire Français / Ensemble pour l'Avenir / FSGT Vitry'N Urbaine / Cie Les Frères Kazamaroff</p>
<p>EQUIPEMENTS CULTURELS & ASSOCIATIONS LOCALES (Sur des projets d'actions communs réguliers tout au long de l'année)</p>	<p>Centre Culturel de Vitry / Cinéma 3 Robespierre / Théâtre Jean Vilar / Gare au Théâtre / MAC VAL / Studio Théâtre de Vitry / Bibliothèque Municipale Nelson Mandela / Maison des Projets / Club de prévention Espoir CFDJ / CS Maison des VITRY'HAUT / CSC Portes du Midi / EVS -Association « Les Monis » / Collège Jules Vallès / Solidarité Internationale / École Élémentaire Anatole France /Ensemble Pour l'Avenir / Cultures du Coeur 94 / Association TANGIBLE / EVS - Les Couleurs de la Dalle / Les Restos du Coeur</p>
<p>ASSOCIATIONS DU CS BALZAC (liées par convention ou y exerçant une activité régulière)</p>	<p>Le Soleil de la Langue Arabe / Ecole des Adultes / TERANGA PROD / 6 BIS FABRIK / Compagnie LES MARLINS / Compagnie VEGA Co-Propriété Villa Sidonie / Co-Propriété Villa Gabrielle / Co-Propriété Horizon Amicale des locataires du Lys / Vision Signe / Association CRESCENDO</p>
<p>PARTENAIRES FINANCIERS DU CENTRE SOCIAL BALZAC</p>	<p>Ville de Vitry-sur-Seine / C.A.F du Val-de-Marne GRAND ORLY SEINE BIEVRE-EPT 12/ CNAV Conseil Départemental du Val-de-Marne / DDCS / CGET /</p>

LES PARTENAIRES DU CENTRE SOCIAL

Des partenaires essentiels pour des collaborations durables

Ils soutiennent, collaborent et accompagnent le projet et les actions de l'association afin de faire du centre Social Balzac un équipement de proximité répondant aux préoccupations et attentes de ses habitants :

La Commune de Vitry et ses services municipaux (et plus particulièrement le service Vie de quartier, le service santé (SMS), le service des Sports, le Point Accueil Écoute Jeunes (PAEJ), la bibliothèque, les services communication et politique de la Ville...), la CAF du Val-de-Marne, la Préfecture du Val-de-Marne (Mission Ville, la DDCS, l'ANCT), Le Conseil Départemental du Val-de-Marne, L'OPH de Vitry, la SEMISE, le Centre Culturel de Vitry (CCV), Le Club de Prévention Espoir CFDJ, la Mission locale Ivry-Vitry, le Collège Jules Vallès, le Centre de Quartier Blaise Pascal, le Secours populaire Français, Le Théâtre Jean Vilar, Gare au théâtre, Ensemble pour l'Avenir , et tous les autres ...

Des partenariats s'établissent sur des objectifs communs.

Les relations sont établies sur de la Co élaboration de projets ou de la mutualisation/échanges d'expériences. Pour d'autres, cela s'apparente plutôt à des collaborations régulières ou occasionnelles. Mais pour chacun, des relations sont tissées au bénéfice des publics.

Le centre s'implique dans les actions ou groupes de travail impulsés par la commune afin de proposer une offre cohérente et complémentaire, d'assurer une continuité et une complémentarité du service Public et d'apporter des réponses adaptées aux besoins en fonction des compétences requises.

La Mission locale (GIP Ivry-Vitry), le Collège Jules Vallès, le Centre Culturel de Vitry et le Théâtre Jean Vilar invitent le Centre Social à siéger lors de leurs conseils d'administration.

Dans le secteur social, le partenariat inter institutions est hélas toujours difficile à consolider. Cela permettrait de développer des actions au bénéfice, notamment, des plus fragiles.

En 2020, une dynamique a permis de créer un collectif des structures de quartier (**les Centres Sociaux Associatifs Balzac et Portes du midi, le Centre social Municipal « la maison des Vitry-haut » , les espace de Vie sociale Les Monis et Les Couleurs de la Dalle**) qui se réunit régulièrement, pour une organisation commune de projets sur les territoires, et pour renforcer toutes les formes de mutualisation.

Ces partenariats de grande qualité établis, pour certains depuis de longues années, sont synonymes de dynamisme des projets, de renforcement de compétences mais surtout d'enrichissement mutuel pour chacun.

BILAN DU PROJET SOCIAL 2018-2021



BILAN PROJET SOCIAL 2018 - 2021

AXE 1 : Lutter contre les effets de la Précarité

Rappel des objectifs :	Actions prévues :	Constat-Bilan-Analyse
<p>Elargir le champ des possibles.</p> <p>Veiller à ce que les tarifs ne constituent pas un facteur d'exclusion.</p> <p>Favoriser l'autonomie des familles.</p> <p>Inciter les habitants à s'approprier les ressources locales</p> <p>Sensibiliser le plus grand nombre sur leurs droits.</p> <p>Soutenir les habitants dans leurs tâches administratives.</p> <p>Favoriser l'autonomie des Habitants</p> <p>Favoriser l'émergence de réseaux de solidarité de proximité.</p> <p>Soutenir la mise en place de projets d'entraide.</p> <p>Soutenir les habitants dans leurs projets individuels ou familiaux.</p>	<p>Action 1 : Favoriser l'accès à la culture et aux loisirs -Proposer des tarifs adaptés aux ressources des familles -Des activités accessibles à tous -Le droit aux vacances pour tous -Proposer Des actions culturelles innovantes et variées -Poursuivre le partenariat avec les structures culturelles du territoire et Développer des formes d'interventions innovantes des structures culturelles au sein du quartier. -Dynamiser les permanences culturelles</p> <p>Action 2 : Favoriser l'accès aux droits Mettre en place un accueil adapté. Favoriser l'autonomie du public le plus éloigné des nouvelles technologies. Etre en contact régulier avec les partenaires afin de connaître l'évolution des missions de chacun et favoriser l'orientation du public. Assurer un suivi personnalisé du public</p> <p>Action 3 : Renforcer les solidarités Des dispositifs innovants pour soutenir les projets des familles Réfléchir à la mise en place de projets d'entraide : Réfléchir à la mise en place de nouvelles permanences ou ateliers</p>	<p>ACTION 1 :</p> <ul style="list-style-type: none"> •Création d'un référent et d'un pôle culture •Partenariat avec les structures culturelles étendu •Création des ateliers couture à la demande des habitants • <p>➔Seul point non développé : dynamiser les permanences culturelles</p> <p>ACTION 2 :</p> <ul style="list-style-type: none"> •Création de post adulte relai •Mise en place d'ateliers informatique •Lien avec les autres structure et association (EDS/CCAS etc...) •Aide juridique mis en place •Aide bénévole écrivain public ponctuel •Lutte contre les violences conjugales orientation avocat •Accueil de l'association Vision Signe aide administrative langue des signes <p>ACTION 3 :</p> <ul style="list-style-type: none"> •CSB lieu de repère solidarité au sein du quartier : lien et prêt de locaux à des associations d'aide humanitaire : Youmanity, restau du cœur •Dons spontanés d'habitant •Distribution alimentaire •Atelier dessin mis en place par un habitant •Echange autour du théâtre •Aide vacances en autonomie •Accompagnement de dossier de demande d'aide de financement caf pour projet habitant •Fête de quartier : buvette confiée à des habitant pour financer une association •Ordis fournit pour l'accès au numérique

BILAN PROJET SOCIAL 2018 - 2021

AXE 2 : Accompagner les parents dans leur rôle éducatif

Rappel des objectifs :	Actions prévues :	Constat-Bilan-Analyse
<p>Etre un relais auprès des institutions scolaires.</p> <p>Réfléchir à adapter des services aux nouvelles contraintes familiales.</p> <p>Permettre aux parents de s'évader.</p> <p>Poursuivre la réflexion municipale sur la Parentalité.</p> <p>Faire connaître les ressources du territoire.</p> <p>Soutenir les habitants dans leurs projets individuels ou familiaux.</p> <p>Associer les pères dans le lien entre la structure et la famille</p> <p>Favoriser la participation des pères dans les activités de leurs enfants</p>	<p>Action 1 : Soutenir les parents dans leur quotidien Poursuivre le travail initié dans le cadre du dispositif CLAS. Aider les parents à comprendre le fonctionnement scolaire : Aider les instituteurs à mieux connaître l'environnement des enfants. Recenser les besoins des familles et envisager des solutions Accompagner les parents dans l'accès aux loisirs</p> <p>Action 2 : Soutenir les parents rencontrant des difficultés éducatives -Participer activement aux groupes de réflexion initiés par la municipalité sur la parentalité. -Faire connaître les ressources du territoire pour une meilleure appropriation.</p> <p>Action 3 : Soutenir la fonction paternelle auprès de l'enfant -Veiller à ne pas les oublier dans leurs rôles éducatifs. -Mettre en place des actions adaptées à leurs envies.</p>	<p>ACTION 1 :</p> <ul style="list-style-type: none"> •Travail poursuivi dans le dispositif du CLAS •Mise en place d'un théâtre forum en partenariat avec le collège Jule Vallès •Actions parents -enfants multipliées dans le cadre du CLAS •Echanges régulier avec les parents sur leur difficultés rencontrés <p>ACTION 2 :</p> <ul style="list-style-type: none"> •Accompagnement des jeunes à la rencontre des professeurs au collège •Impression des devoir •Mise à disposition de la salle informatique pour les devoirs (rapports de stage etc..) •Accueil de stagiaires au sein du CSB •Questionnaire covid <p>ACTION 3 :</p> <ul style="list-style-type: none"> •Jeux parents enfant : plus de participation et d'implication des pères •Sortie parc des princes •Soirées foot ➔A creuser : la semaine des papas

BILAN PROJET SOCIAL 2018 - 2021

AXE 3 : Développer des espaces de citoyenneté et de sociabilité pour permettre le mieux-vivre ensemble

Rappel des objectifs :	Actions prévues :	Constat-Bilan-Analyse
<p>Favoriser l'appropriation des nouveaux espaces extérieurs.</p> <p>Promouvoir l'émergence de nouveaux espaces de socialisation. Créer une dynamique de quartier</p> <p>Mieux communiquer auprès de la population.</p> <p>Soutenir la vie associative du territoire.</p> <p>Promouvoir et accompagner la participation des habitants.</p> <p>Promouvoir la participation citoyenne des jeunes.</p>	<p>Action 1 : Créer des temps et des lieux de sociabilité Occuper les nouveaux espaces extérieurs et être force de proposition pour les animer. Faire de l'accueil du CS Balzac, un lieu de socialisation. Poursuivre la politique d'animation de quartier en impliquant davantage les habitants Fédérer les différentes ressources associatives et institutionnelles du territoire.</p> <p>Action 2 : Favoriser l'implication des habitants dans la vie de leur quartier Penser à des modes de communication innovants Accompagner le développement associatif du territoire. Accompagner les initiatives d'habitants Poursuivre l'accueil de jeunes en service civique Poursuivre notre mode d'intervention concernant la jeunesse.</p>	<p>ACTION 1 :</p> <ul style="list-style-type: none"> •Accueil des réunions d'amicale, d'association, de la mairie •Diagnostic en marchant •Mise en place des bacs à fleur •Cyclofficine •Lolydays ➔A développer : créer un espace convivial géré directement par les habitants <p>ACTION 2 :</p> <ul style="list-style-type: none"> •Mode de communication innovants : création de la page Facebook du CSB •Envoi de mail et sms régulièrement pour communiquer les événements du CSB •Mobilisation de la jeunesse dans le quartier : nettoyage du quartier, maraude, distribution d'eau, vote virtuel citoyenneté, aide à la préparation d'évènement au CSB •Accompagner le développement association du territoire : les couleurs de la dalle, prêt de salle, accueil d'association (ADIL, Vision signe) •Accueil de jeunes en service civique •Assistance du CSB projet habitants : création city sport, city stade. ➔Renouveler et rajeunir les administrateurs du CSB ? ➔Opération annuelle « les habitant de Balzac ont du talent » : COVID

BILAN PROJET SOCIAL 2018 - 2021

AXE 4 : Favoriser la mixité culturelle, sociale et générationnelle

Rappel des objectifs :	Actions prévues :	Constat-Bilan-Analyse
<p>Promouvoir la connaissance et la découverte des différentes cultures.</p> <p>Créer des espaces de dialogues et d'échanges entre tous les habitants</p> <p>Favoriser les échanges entre les différentes Générations.</p> <p>Lutter contre les représentations Jeunes - Personnes Agées.</p> <p>Valoriser l'image de la jeunesse.</p> <p>Valoriser l'histoire du quartier.</p> <p>Favoriser la mixité sociale au sein des actions du CS Balzac.</p> <p>Favoriser la rencontre et les liens entre habitants de catégories sociales différentes.</p>	<p>Action 1 : Favoriser la mixité culturelle Le CS Balzac, un espace pour TOUS ! Des espaces d'expression à affirmer Des évènements pour promouvoir les différentes cultures du territoire</p> <p>Action 2 : Favoriser la mixité générationnelle Favoriser l'émergence de projets Intergénérationnels Promouvoir la mise en place de projet citoyens impliquant la jeunesse</p> <p>Action 3 : Favoriser la mixité sociale, issue de la rénovation urbaine (ANRU) Faciliter la participation et l'appropriation des ressources par les nouveaux habitants Mise en place des animations en pieds d'immeubles en privilégiant les nouvelles zones d'habitation. Favoriser les échanges entre les publics des ateliers et ceux des secteurs Enfance et Famille</p>	<p>ACTION 1 :</p> <ul style="list-style-type: none"> •Accueil d'exposition et de spectacle au sein du CSB •Session foot thème •Soirées partage •Défilées de tenues traditionnelles créées lors de ateliers couture •Opération c'est mon patrimoine <p>ACTION 2 :</p> <ul style="list-style-type: none"> •Mise en place d'atelier d'initiation tablette par les jeunes pour les seniors •Projet transmission inversée (reporté COVID) •Sorties culturelles et loisirs intergénérationnelles : zoo de Beauval, France miniature, mer...etc. <p>→A développer création d'activités de services (ex : portage de courses...etc.)</p> <p>ACTION 3 :</p> <ul style="list-style-type: none"> •Animation en pieds d'immeuble multipliées •Multiplication des ateliers proposés : italien, zumba, gym féminine, dessin, cuisine, couture...etc. <p>→Atteindre une mixité sociale « réelle » dans les relations entre habitants au sein des espaces extérieur et du CSB : bilan a effectuer auprès des habitants</p>

SYNTHESE DU BILAN 2018-2021

Durant ces quatre dernières années, le centre social Balzac, « CSB » pour les usagers, a poursuivi ses orientations auprès de ses adhérents, de ses partenaires et des habitants du territoire.

La parentalité...

Un axe sur lequel l'ensemble de l'équipe travaille en transversalité et en partenariat afin de répondre au mieux aux problématiques rencontrées par les parents. Le bilan du projet social a relevé : une accessibilité de la structure, une relation de proximité et des actions de qualité reconnues par les familles. Néanmoins a été soulevé une insuffisance d'actions autour de la parentalité liée à un fonctionnement basé sur l'existant et entraînant des difficultés à capter certains parents. Sur les quatre années à venir, nous nous attacherons à redynamiser l'animation collective famille, en priorisant cette mission en vue d'impliquer davantage les parents dans l'éducation de leurs enfants et dans la vie de la structure.

L'épanouissement et le bien-être des enfants et des jeunes

Il en ressort une nécessité de repenser cet axe et ce secteur. En effet, le bilan a fait remonter une perte de dynamique engendrée par les difficultés internes aussi bien sur l'ALSH, les activités socioculturelles et les animations de quartiers engendrant des doublons et des confusions des rôles et missions de chacun.

Cependant des dispositifs favorisant l'autonomie et l'engagement des jeunes au sein de la structure ont toujours autant d'engouement. L'accueil, la convivialité, les séjours, les week-ends, la proximité avec les salariés, le passage régulier de jeunes ne fréquentant plus la structure pour donner des nouvelles, des animateurs ayant fréquenté les animations auparavant sont autant de points positifs qui ont été relevés dans ce bilan.

Démarche d'acteur et de citoyen...

Toujours aussi important au sein de la structure avec des personnes impliquées, force de propositions et de projets. Nous faisons le constat que ce bénévolat doit être néanmoins repensé en créant des temps conviviaux entre bénévoles, en reconnaissant et en valorisant le travail des bénévoles et en favorisant davantage la formation. Sur les quatre années à venir, nous nous attacherons donc, équipe salariée, à mettre en commun nos compétences, notre savoir-être, nos convictions et notre engagement pour donner davantage de pouvoir d'agir aux bénévoles, les accompagner dans des démarches de formation, créer davantage de liens entre eux et avec l'équipe salariée. Toute cette démarche permettant au CSB de rester un lieu d'animation de la vie sociale prenant en compte l'expression des demandes et des initiatives des usagers et des habitants.

Les interactions

Une mise en relation, des actions communes et un partenariat qui n'est pas toujours facile à mettre en œuvre. Au sein de la structure, des initiatives et des projets ont émergé et ont fait naître de belles rencontres entre les différents secteurs mais également entre publics jeunes et adultes, jeunes et seniors, permettant au centre social d'être identifié comme un équipement à vocation familiale et pluri-générationnelle favorisant le développement des liens sociaux et familiaux. Le centre social se doit, aujourd'hui d'utiliser son rayonnement et son positionnement à Vitry-sur-Seine, pour renforcer ses partenariats avec les différents acteurs du territoire pour construire ensemble un projet répondant aux attentes et besoins des habitants.

Un nouveau départ

Un nouveau quartier qui aujourd'hui a achevé sa transformation, l'écriture de ce nouveau projet social engendrant une volonté de dégager de nouvelles orientations répondant au plus près des besoins et attentes des habitants, sont autant de facteurs qui vont stimuler notre engagement et notre prise d'initiatives au cours des prochaines années. Soucieux de donner beaucoup plus d'importance aux pouvoirs d'agir, nous souhaitons co-construire avec l'ensemble des acteurs du territoire (partenaires, usagers, adhérents et habitants) un projet identifiant le centre social comme un lieu d'accueil, d'écoute, de participation et des **possibles**.

Les activités régulières 2018-2021

- INSERTION GLOBALE / ACCES AUX DROITS
- INSERTION PROFESSIONNELLE
- ATELIERS SOCIO-LINGUISTIQUES (ASL)
- GARDERIE EPHEMERE
- CAFE SENIOR

- ATELIERS ADULTES
- ANIMATIONS FAMILLES
- VACANCES FAMILLES

- ATELIERS ENFANTS/JEUNES
- ACCOMPAGNEMENT SCOLAIRE (CLAS)
- A.L.S.H
- ACTIVITES SPORTIVES
- SEJOURS JEUNES

2018-2021 Les activités ponctuelles ou thématiques

En dehors des activités régulières, quotidiennes ou hebdomadaires, le Centre Social crée, conçoit, co-construit ou participe à une multitude d'initiatives que nous avons regroupé par thème, et qui sont ici détaillées.

PARTICIPATION DES HABITANTS

Pot d'accueil des nouveaux habitants du Lys
Inauguration du Square Balzac
Fête des voisins
Comité de quartier
Fête de l'école primaire A. France
Création d'un spectacle sur Paris "Paris banlieue côté femme"
Atelier habitant « Diagnostic en marchant »
Soutien à la création d'une amicale de locataire
Inauguration du Resto associatif
Les 30 ans du CSB

CONFERENCES - DEBATS

Forum Social Mondial
Les Chaines Invisibles (les violences conjugales)
Ciné du réel "93 la belle rebelle"
Théâtre forum sur les discriminations
Cinéville "les hommes libres"
Cinéville "La source des femmes"
Cinéville "les habitants et le renouvellement urbain"
Cinéville "Louise Wimmer"
Cinéville "Women Without Men"
Cinéville "Aragon"
Projection documentaire "Zone d'immigré"

SORTIES SPECTACLES

Musée Grévin
Musée du Louvre
Théâtre d'Ivry "Née Femme" Compagnie KOKOYA
Centre Georges Pompidou "Ciné du Réel"
Gare au Théâtre sur les vies majuscules
Sorties Domaine de Fontainebleau
Marché de Noël
Cité de l'immigration
Spectacle de danse "Et les quatre tempéraments"

CSB LIEU D'EXPO-ANIMATION-SPECTACLE

Exposition D.Z.O. (Chapeaux), Habitant du quartier
Forum Vacances
Journée Portes Ouvertes du CSB
Chorale éphémère avec le Studio Théâtre
Soirée contes "En avant les chocottes"
Théâtre "Monologues du vagin"
Après-midi contes (Ludovic Souliman)
Spectacle théâtral "WORKING GIRL"
Spectacle théâtral «J'ai grandi ici...»- Cie KOKOYA

2018-2021 Les activités ponctuelles ou thématiques

ANIMATIONS DE QUARTIER

Crêpe Party

Repas de quartier

Soirée Orientale

Bal d'Halloween

Loto sénior

Soirée ligue des champions - Ecran géant

Soirée conte "Le rire de la tortue"

Noël à Balzac

Lecture publique avec les jeunes

Vœux du CSB

Démolition de la tour G H J

Resto éphémère- Asso Gingembre et chocolat

Barbecue géant

Unicité (l'Oréal rencontre les habitants)

ATELIERS

Atelier Sophrologie

Santé "Bien-être"

Hamam

Atelier découverte du TAI CHI

Atelier écriture - Compagnie Château de Fable

Café seniors

Initiation STEP

Atelier Informatique

Cours d'Arabe

Initiation d'échec

RENCONTRES ARTISTES-HABITANTS

Musée MAC VAL " Reconstitution avec un artiste"

Théâtre J. Vilar : Travail avec Imène SMAOUI

Théâtre J. Vilar avec Michael Batz "ARDENTE PATIENCE"

Travail avec Lia Rodriguez (danseuse Brésilienne)

Rencontre avec un artiste pour la préparation d'une œuvre
"Marchello MALOBERTI" (Mac Val)

Théâtre J. Vilar "Le livre de Damas et des prophéties"

Travail en partenariat avec une plasticienne du Mac Val

INITIATIVES LOCALES

Vitry Athlon (Ados)

Histoire à emporter (création d'un spectacle théâtral)

Journée des arts loisirs et créatifs au C.C.V.

Vitry en sciences

Fête des lilas

Fête de la musique

Fête de quartier

Projection plein air "tout ce qui brille"

Livres en liberté à la Bibliothèque

Rencontres d'automne

Bal Folk

Présentation du projet "Bassin en Méditerranée"

Fête des solidarités

2018-2021 Les activités ponctuelles ou thématiques

ACCES AUX DROITS

Prévention cancer de la femme

Animation sur les violences conjugales

Bilan de santé (CPAM)

Sortie à la mer (Journée des oubliées)

Séjour familles (droit aux vacances)

PROJETS A L'INITIATIVE DU CSB

Théâtre Intergénérationnel

Les vies majuscules - Parcours de vie - Mise en scène

Les violences conjugales

Festival de la Femme

SEJOURS

SEJOUR BRUXELLES (ADOS)

SEJOUR SKI à Metiabef

SEJOUR FAMILLES "Chapelle des Bois" - Jura

SEJOUR FAMILLES "Port Barcarrès" - Pyrénées

SEJOUR FAMILLES : Aide aux départs individuels

SEJOUR FAMILLES «Guébriant» - Hte Savoie

INITIATIVES DEPARTEMENTALES

Fête du sport les filles (Ados) - DDJS

Rencontre sur les violences faites aux femmes au CG94

Un Notre Monde du CG94

La Mirabal (marche pour la lutte contre les violences faites aux femmes"

Forum des actions collectives du CG94

DIVERS

Accueil de l'Université Paris 8 dans les locaux du CSB

Déjeuner avec l'équipe enseignante de l'école primaire A. France

Formation de l'équipe sur l'intégration des personnes immigrées

Visite du chantier Balzac - l'équipe du CSB

LES PRINCIPAUX PROJETS 2018-2021

2018

● HALTE-GARDERIE

En partenariat avec l'association SOLI'MOMES, maintien en place de la halte garderie éphémère au sein même du CS Balzac (12 places)...

● COUPE DU MONDE FOOT 2018

L'occasion pour les habitants, outre les retransmissions sur Ecran géant, de participer à des soirées thématiques conviviales : soirée portugaise, soirée belge, soirée africaine....

● COURSE « VIVICCITA »

Le CS Balzac a fortement mobilisé un public intergénérationnelle à l'occasion de la 1ère édition de cette course internationale militante qui s'est déroulée en avril, et où nous avons obtenu le prix de la plus grande équipe (24 participants)

● VACANCES FAMILLES 2018

La thématique du droit aux vacances pour tous, toujours une préoccupation majeure du CS Balzac, qui a favorisé en 2018 des premiers départs de familles, notamment par l'organisation d'un séjour collectif en Haute-Savoie, à Guébriant.

● PROJET LES MARLINS

Organisation de plusieurs ateliers théâtre pour un groupe mixte d'adolescents avec la Compagnie des Marlins, qui a donné naissance à la création « Problème de Foot », jouée à plusieurs reprises notamment dans le cadre du Festival Mur-Murs

● SOIREE-RENCONTRE

Dans le cadre d'un partenariat étroit avec le Theatre Jean Vilar, organisation de plusieurs rencontre entre les habitants et Kheireddine LARDJAM (Metteur en scène et comédien), en prélude à 2 spectacles programmés en 2018 (« Mille Francs de récompense » et « 20 ans Ici et là bas »)

2019

● HALTE-GARDERIE

En partenariat avec l'association SOLI'MOMES, maintien en place de la halte garderie éphémère au sein même du CS Balzac (12 places)...

● COUPE DU MONDE FOOT FEMININ COUPE D'AFRIQUE DES NATIONS 2019

L'occasion pour les habitants, outre les retransmissions sur Ecran géant, de participer à des soirées thématiques conviviales...

● COURSE « VIVICCITA »

Le CS Balzac a fortement mobilisé un public intergénérationnelle à l'occasion de la 2ème édition de cette course internationale militante qui s'est déroulée en avril....

● PRINTEMPS DES MAINS VERTES

En partenariat avec les services municipaux, et notamment du service environnement, un gros temps-fort sur l'esplanade Sohane Benziane...

● VACANCES FAMILLES 2019

La thématique du droit aux vacances pour tous, toujours une préoccupation majeure du CS Balzac, qui a favorisé en 2019 des premiers départs de familles, notamment par l'organisation d'un séjour collectif en Haute-Savoie, à Guébriant.

● THEATRE-FORUM

Organisation d'une 1ère soirée théâtre-Forum en octobre 2019 pour les parents, pour échanger, débattre avec les enseignants et les élèves sur le thème des devoirs à la maison...

● SOIREE-PARTAGE

Dans le cadre d'un partenariat étroit avec le Theatre Jean Vilar, organisation de plusieurs rencontre avec des artistes, en prélude à des spectacles programmés en 2019...

LES PRINCIPAUX PROJETS 2018-2021

2020

Bien entendu la plupart des projets prévus en 2020, crise sanitaire oblige, ont du être annulés ou reportés.

Néanmoins, dans le respect des restrictions et des protocoles, et avec la volonté des partenaires et la mobilisation des salariés du centre social , quelques projets et initiatives prévus en 2020 ont été maintenus.

● VACANCES FAMILLES 2020

La thématique du droit aux vacances pour tous, toujours une préoccupation majeure du CS Balzac, qui a maintenu en 2020 des premiers départs de familles, malgré les incertitudes liées à la crise sanitaire, notamment par l'organisation d'un séjour collectif en Haute-Savoie, à Guébriant.

● HORS-LES-MURS

Depuis de très nombreuses années le CS Balzac accueille un spectacle Hors-les-Murs, issu de la programmation de saison du Théâtre Jean vilar de Vitry.

Le spectacle proposé aux habitant en février 2020, « Ne laisse personne te voler tes mots... » est une oeuvre de Rachid Benzine

● SOIREE-PARTAGE

Dans le cadre d'un partenariat étroit avec le Theatre Jean Vilar, organisation d'une soirée partage, occasion de rencontre avec des artistes africains, en janvier 2020...

● SENIORS-THEATRE LES MARLINS

De nombreux ateliers d'expression ont été proposées aux séniors dans le cadre d'un projet avec la Compagnie des Marlins, en 2020

● NOËLLEMENT VOTRE

Avec le concours du Centre Culturel de Vitry (CCV), organisation au CS Balzac de la traditionnelle initiative malgré les restrictions sanitaires (Cinéma 3 Robespierre fermé) : spectacle, projection, et distribution de goûter pour les enfants...

2021

(Cette partie sera prochainement complété)

NOUVEAU PROJET SOCIAL 2022-2025



LE PROJET SOCIAL DE DEMAIN

Le nouveau projet social 2022-2025

En plus des valeurs républicaine Liberté, Egalité, Fraternité et Laïcité, le Centre Social Balzac inscrit en transversalité de toute son action et son organisation, des valeurs spécifiques qui sont celles communes à tous les centres sociaux :

la dignité humaine : reconnaître la dignité et la liberté de tout homme et de toute femme est l'attitude première des acteurs des centres sociaux et socio-culturels

la solidarité : considérer les hommes et les femmes solidaires, c'est à dire comme étant capables de vivre ensemble en société est une conviction constante des centres sociaux et socio-culturels

la démocratie : Opter pour la démocratie, c'est, pour des centres sociaux et socio-culturels, vouloir une société ouverte au débat et au partage du pouvoir.

Nous avons imaginé une période de renouvellement de projet toute autre que celle dont nous avons finalement héritée...la faute à cette pandémie mondiale avec son lot de restrictions, de confinement, de jauges, de couvre-feu, de protocoles...

Nous avons imaginé une très large concertation (consultation), des habitants, des usagers, des partenaires,

Nous avons imaginé des formes innovantes de bilan et d'évaluation...

Et puis le Renouvellement de projet a été relégué au second plan, l'équipe du Centre ayant décidé de donner la priorité aux réponses et aux services tant attendus par les habitants et les usagers en cette période aussi inédite qu'incertaine...

Les derniers mois de 2021 nous ont permis néanmoins de formaliser des temps de collecte et de retour sur les actions mises en places depuis 2018, des temps de diagnostic et d'analyse et donc de pouvoir extraire de manière collégiale, quelques pistes pertinentes pour les quatre années à venir...

LE POUVOIR D'AGIR DES HABITANTS

LE DEVELOPPEMENT DURABLE

LA LUTTE CONTRE LA PRECARITE PAR L'ACCES AUX DROIT (Reconduction)

LA MIXITE CULTURELLE, SOCIALE ET GENERATIONNELLE (Reconduction)





LE POUVOIR D'AGIR

Comment pourrait-on définir, de façon claire et précise, le développement du pouvoir d'agir ? Certains parlent de pouvoir d'agir ? D'autres d'« empowerment » ?

« Le développement du pouvoir d'agir, c'est la possibilité d'avoir plus de contrôle sur ce qui est important pour soi, ses proches, ou la collectivité à laquelle on s'identifie. C'est un pouvoir de contrôle que l'on exerce ou qu'on développe individuellement ou collectivement » Yann Le Bosse.

Les acteurs sont des personnes

Très souvent, quand on réfléchit en termes de collectif, on fait disparaître les différences individuelles. Or, il faut trouver une manière pour chacun(e) d'être solidaire tout en restant différent, unique.

Comment traiter la différence de manière qu'on ne confonde pas égalité et identité, c'est-à-dire qu'on ne confonde pas être égal et être pareil ? Des militants ne sont pas que des militants : c'est une facette de leur personnalité. Ce sont avant tout des personnes.

Seule l'action est médiatrice

On ne convainc pas quelqu'un en lui disant qu'il peut réussir. Cela ne peut se faire qu'en le mettant en situation de réussir. Car alors on ne pourra pas nier qu'on a fait ce qu'on a fait. Et alors on peut inverser la spirale de détérioration du rapport à l'action pour entrer dans une spirale de succès.

Qu'est-ce qu'aider ?

Pistes de travail de la FCSF et du collectif « Pouvoir d'agir » - Quel est le but des pratiques sociales ? Il y a deux grands modèles :

-Le modèle du « policier », du contrôle social. L'objet est de faire en sorte que la pauvreté n'envahisse pas les quartiers bourgeois, que les problèmes sociaux restent à un niveau tolérable. Et même, de façon très générale, qu'on améliore le sort des pauvres gens. Mais le but est de faire en sorte que personne n'abuse : c'est l'hypothèse selon laquelle, si on laisse une personne dans une situation de prise en charge, elle va tricher pour en faire le moins possible.

-Le modèle du « sauveur ». C'est la grande majorité des pratiques sociales. On met les personnes dans la position d'être prises en charge. C'est l'utopie de l'État providence qui pensait qu'il pourrait prendre en charge les problèmes des gens jusqu'à ce qu'ils n'en aient plus. Le but, au niveau personnel et collectif, est de restaurer le mouvement : c'est-à-dire de permettre aux personnes d'avancer dans la direction de ce qui est intéressant pour elles, de manière qu'elles puissent avancer par elles-mêmes, et retrouver « la dignité de l'homme capable » .

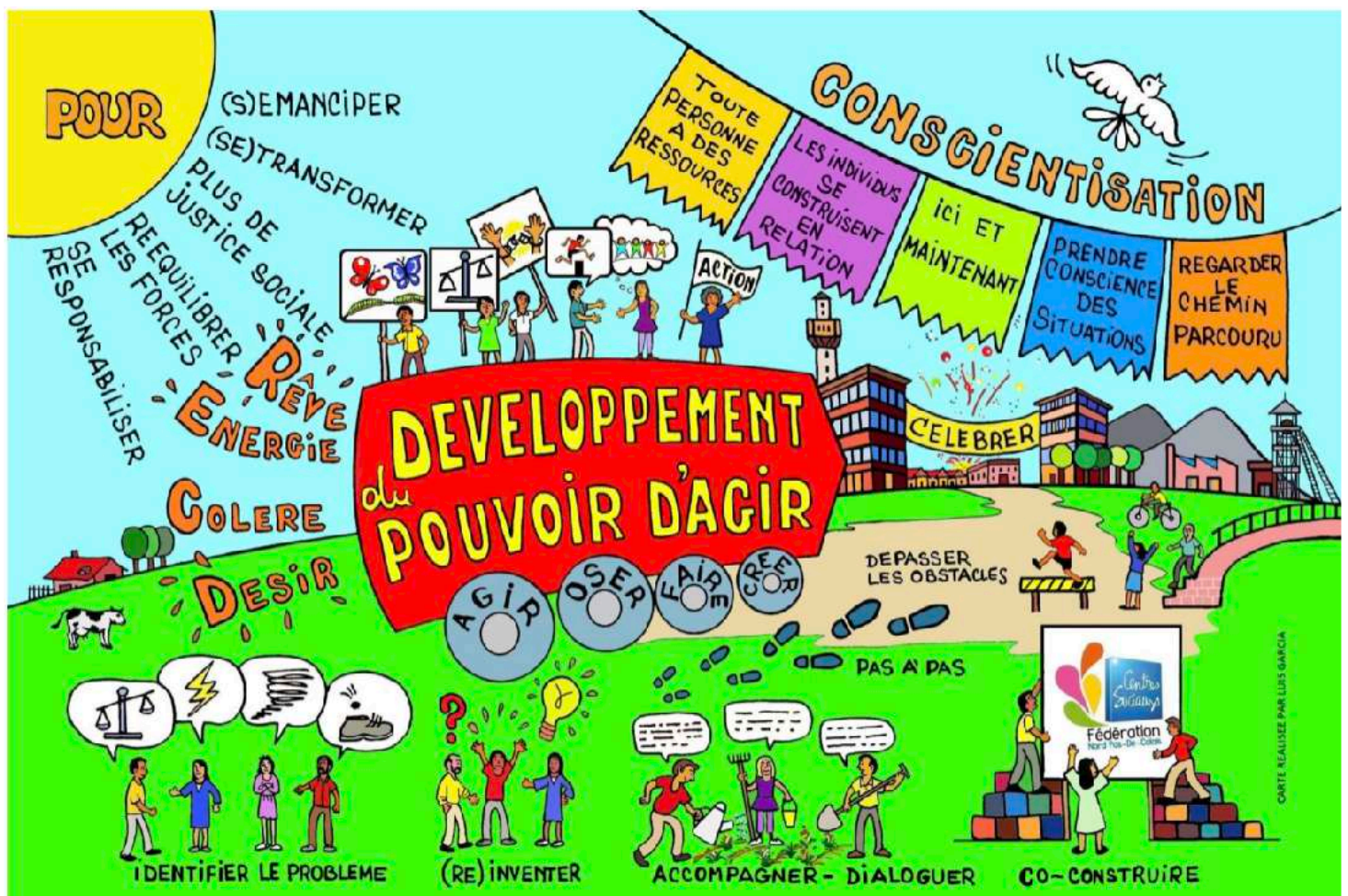
Il est nécessaire de comprendre que plus une personne a été détériorée dans son rapport à l'action, plus elle a besoin de temps pour se restaurer, et se donner confiance à nouveau.

Placer trop vite les personnes en situation d'agir, c'est les exposer à un échec de plus. L'intention est bonne, on leur promet plein de choses, mais ils échouent et ensuite l'institution les lâche. Les personnes se retrouvent alors dans une situation pire. Et le prochain professionnel qui essaiera de les mobiliser sera bien en peine...

De nouveaux axes pour 2022-2025...

Il s'agit d'être opportuniste : utiliser les connaissances des gens, mais qu'ils ne savent pas qu'ils ont. Les gens ont l'expertise liée à l'expérience, mais ils n'ont pas la conscience de l'avoir. Le travail du professionnel consiste à faire émerger cette expertise chez la personne ou dans le groupe, pour lui permettre de trouver les solutions.

Toute la difficulté consiste à poser le problème convenablement, ce qui amène ensuite à la solution. Et le travail du professionnel consiste à accompagner les personnes et les groupes à faire cela.



De nouveaux axes pour 2022-2025...

LE DEVELOPPEMENT DURABLE

« Le développement durable, c'est l'écologie ? le développement ça concerne l'environnement? »

Autant de remarques que nous avons tous déjà entendu ici et là. Aujourd'hui tout le monde en parle mais personne ne sait ce que c'est réellement et de quoi l'on parle lorsque l'on évoque le développement durable.

Il existe une définition du développement durable issue du rapport Brundtland publié en 1987 par la Commission mondiale sur l'environnement et le développement :

« *Un développement durable doit répondre à nos besoins présents, sans que cela empêche les générations du futur de répondre aux leurs* ».

Aujourd'hui on a l'impression qu'il s'agit d'une mode et que les gens se réveillent, mais pourquoi maintenant ? Dans les années 70, un grand nombre d'experts et de scientifiques tirent la sonnette d'alarme quant à l'impact de l'activité des hommes sur la planète. Depuis la révolution industrielle, notre société a connu un développement sans précédent mais sans toujours mesurer les conséquences de l'évolution de son mode de vie. A cela s'est ajouté l'accélération des échanges, l'accroissement des inégalités et les prévisions de croissance démographiques qui visent 9 milliards d'habitants sur la planète d'ici 2050

Après ce petit rappel historique nous pouvons poser la question sur comment assurer un accès à l'alimentation et à l'eau potable, à la santé et à l'éducation pour tous ? Comment assurer la protection de la biodiversité et lutter contre le changement climatique?

Le développement durable est défini selon 3 piliers :

Efficacité économique, il s'agit d'assurer une gestion saine et durable, sans préjudice pour l'environnement et pour l'homme.

Équité sociale, il s'agit de satisfaire les besoins essentiels de l'humanité en logement, alimentation, santé et éducation, en réduisant les inégalités entre les individus, dans le respect de leurs cultures.

Qualité environnementale, il s'agit de préserver les ressources naturelles à long terme, en maintenant les grands équilibres écologiques et en limitant des impacts environnementaux.

On représente ces 3 piliers, par ce schéma : trois cercles entremêlés avec en leur centre, le «durable».

Ses principes fondamentaux sont les suivants :

Solidarité entre les pays, entre les peuples, entre les générations, et entre les membres d'une société : partager les ressources de la Terre avec nos voisins en en laissant à nos enfants. Par exemple : économiser les matières premières pour que le plus grand nombre en profite

Précaution dans les décisions afin de ne pas causer de catastrophes quand on sait qu'il existe des risques pour la santé ou l'environnement. Par exemple : limiter les émissions de CO2 pour freiner le changement climatique

Participation de chacun, quel que soit sa profession ou son statut social, afin d'assurer la réussite de projets durables. Par exemple : mettre en place des conseils d'enfants et de jeunes

Responsabilité de chacun, citoyen, industriel ou agriculteur. Pour que celui qui abîme, dégrade et pollue, répare. Par exemple : faire payer une taxe aux industries qui polluent beaucoup.

Aujourd'hui, le développement durable est affaire de tous. Tout le monde est concerné : chaque individu jusqu'à l'État et les organisations internationales... Et bien évidemment un centre social. De ce fait, comment allons-nous, en tant que structure de l'animation de la vie sociale, participer et contribuer au développement durable. Une des premières pistes que nous pouvons étudier est un travail partenarial complémentaire qui est réalisé sur le territoire de Vitry-Sud-Ardoine (Ex Quartier Balzac).

AXE 1 : Contribuer à développer le pouvoir d'agir des habitants

CONSTATS & ANALYSE	OBJECTIFS	ACTIONS
<p>Déficit sur le territoire : capacité des habitants à exercer pleinement leurs prérogatives de citoyens, s'emparer des outils de gouvernance démocratique en vue de participer à l'élaboration d'un projet commun de définition du territoire.</p> <p>Populations le plus souvent fragilisées préoccupées par des problématiques de besoins primaires (se loger, se nourrir, travailler...)</p> <p>Manque d'information sur les projets de territoire</p> <p>Manque d'outils de décryptage des politiques publiques du territoire.</p>	<p>Contribuer à la formation citoyenne des habitants afin qu'ils puissent apporter leur pouvoir d'agir dans les instances citoyennes en vue d'une transformation sociale</p> <p>Mettre en place une communication efficiente afin que les habitants s'approprient les projets de territoire.</p> <p>Contribuer à la dynamique territoriale dans l'articulation des différents dispositifs du territoire</p> <p>Repérer et soutenir les collectifs d'habitants autour des grandes questions sociales</p>	<p>Groupe de travail et de réflexion habitants (Les ateliers de savoirs citoyens, une démarche collective) Réunions thématiques émanant des réflexions du groupe de travail</p> <p>Accompagnement des habitants vers les instances démocratiques du territoire.</p> <p>Participation aux réunions locales et départementales.</p> <p>Mise en place d'un bulletin de communication simplifié en direction des adhérents et des usagers du Centre sur les actions du territoire</p> <p>Accompagnement des collectifs dans leur réflexion, l'organisation</p> <p>Organisation d'un banquet citoyen en 2022, dans le cadre du Congrès national des Centres sociaux</p>

De nouveaux axes pour 2022-2025...

AXE 2 : Favoriser l'autonomie et l'intégration des populations par un accompagnement spécifique d'accès aux droits

CONSTATS & ANALYSE	OBJECTIFS	ACTIONS
<p>Augmentation exponentielle de la demande sociale sur le territoire, notamment depuis la crise sanitaire</p> <p>Engorgement de l'accompagnement de l'accès aux droits</p> <p>L'importance du problème du non-recours aux droits et prestations de tous types, récemment mis en lumière par les enquêtes, en est un signal d'alerte éloquent.</p> <p>Il apparaît donc crucial de prendre le temps de la réflexion pour bien définir la méthode que l'on souhaite adopter, en conformité avec les principes qui sous-tendent l'action du centre : celle d'une approche globale des situations, en direction des familles.</p>	<p>Accompagner les habitants vers l'accès aux droits par une approche globale des situations.</p> <p>Mettre en place des espaces d'information et d'accès aux droits</p> <p>Tenter d'apporter des réponses au problème de l'inflation de la demande d'aides par l'intensification du partenariat impliqué dans l'accompagnement des publics</p> <p>Chercher à faire émerger d'autres acteurs susceptibles d'intégrer le maillage institutionnel mis en place.</p> <p>Réorganiser l'accueil et le fonctionnement du Point "caf.fr"</p>	<p>Accompagnement individuel dans les démarches (2 agents dédiés et 8 permanences par semaine avec ou sans rendez-vous).</p> <p>Mise en place de permanences spécialisées d'accès aux droits (juridique, santé, DALO et surendettement, emploi, retraite...).</p> <p>Accompagnement des habitants pour une meilleure insertion sociale et professionnelle</p> <p>Information collectives thématiques, ateliers informatique, espace linguistiques de socialisation (ASL), formation des publics les plus fragilisés (accompagnement DELF), espace d'expression et d'émergence de projets</p> <p>Accompagnement individuel et collectif des femmes dans le cadre du réseau violences conjugales</p> <p>Demande du Label "FRANCE SERVICES"</p>

De nouveaux axes pour 2022-2025...

AXE 3 : Développement durable

CONSTATS & ANALYSE	OBJECTIFS	ACTIONS
<p>PROBLEMATIQUE : Comment le Centre social peut-il contribuer au développement durable sur le territoire de Balzac par le biais de ses actions ?</p> <p>OBJECTIF GENERAL : Contribuer davantage au développement durable sur le territoire de Balzac</p>	PROMOUVOIR UNE ECONOMIE RESPONSABLE	<p>Créer des coopérations avec les entreprises et/ou certaines coopératives locales</p> <p>Encourager une mutualisation des moyens entre les différents acteurs du territoire</p> <p>Initier des projets d'économie sociale et solidaire</p> <p>PROJET JARDIN PARTAGE dans le quartier (2022)</p>
	PRESERVER L'ENVIRONNEMENT	<p>Gérer et valoriser les déchets</p> <p>Perenniser les opérations citoyennes "Je nettoie mon quartier"</p> <p>Sensibiliser la population de Balzac sur les économies d'énergie</p> <p>Encourager l'utilisation des modes de déplacements alternatifs à la voiture</p>
	FAVORISER LE VIVRE ENSEMBLE	<p>Permettre aux habitants de se rencontrer</p> <p>Initier les interactions au sein de la structure</p> <p>Faciliter les rencontres et les échanges entre les différents professionnels du territoire</p> <p>Faciliter le dialogue entre les habitants</p> <p>Répondre aux besoins éducatifs des adultes et des enfants</p> <p>Etre acteur d'une action éducative concertée sur le territoire</p>

De nouveaux axes pour 2022-2025...

AXE 4 : Favoriser la mixité culturelle, sociale et générationnelle pour permettre le mieux Vivre-Ensemble

CONSTATS & ANALYSE	OBJECTIFS	ACTIONS
<p>Aujourd'hui la Renovation urbaine du quartier est achevée...</p> <p>Le constat est simple : sont présents sur le quartier (dans des proportions ignorées) une population dite "historique" et "les nouveaux habitants"</p> <p>L'enjeu prioritaire, pour la cohésion du quartier, est bien de favoriser et d'accompagner la mixité de ces deux entités</p>	<p>Promouvoir la connaissance et la découverte des différentes cultures.</p> <p>Créer des espaces de dialogues et d'échanges entre tous les habitants</p>	<p>Favoriser la mixité culturelle Dés évènements pour Promouvoir les différentes cultures du territoire</p> <p>Lutter contre le communautarisme</p>
	<p>Favoriser les échanges entre les différentes Générations.</p> <p>Lutter contre les représentations Jeunes - Personnes Agées.</p> <p>Valoriser l'image de la jeunesse. Valoriser l'histoire du quartier.</p>	<p>Favoriser la mixité générationnelle Favoriser l'émergence de projets Intergénérationnels</p> <p>Promouvoir la mise en place de projet citoyens impliquant la jeunesse</p> <p>Organiser un séjour JEUNES & SENIORS</p> <p>Projet "Transmission inversée"</p>
	<p>Favoriser la mixité sociale au sein des actions du CS Balzac.</p> <p>Favoriser la rencontre et les liens entre habitants de catégories sociales différentes.</p> <p>Favoriser les échanges entre les "nouveaux habitants" et les "historiques"</p>	<p>Favoriser la mixité sociale, issue de la rénovation urbaine (ANRU) Faciliter la participation et l'appropriation des ressources par les nouveaux habitants</p> <p>Mise en place des animations en pieds d'immeubles en privilégiant les nouvelles zones d'habitation.</p> <p>Favoriser les échanges entre les publics des ateliers et ceux des secteurs Enfance et Famille</p>

En route pour 4 années de nouvelles aventures...



ANNEXES

CLAS : Restitution du bilan

Participation enfant et parents au questionnaire CLAS dans le cadre du renouvellement du projet social :

Groupes CLAS	Nombre d'enfants	Nombre de parents Associés aux enfants
CP	9	3
Ce1	7	1
Ce2	7	2
Cm1	10	3
Cm2	8	2
6/5ème	0	0
4ème	3	2
3ème	2	1
Total	46	14

46 enfants (41 élémentaires et 5 collégiens) et 14 adultes ont participé à ce questionnaire. Nous leur avons posé 7 questions sur leur ressenti de l'activité CLAS et la vie dans le quartier. Sur certaines réponses les participants ont eu la possibilité de donner 2 réponses argumentées.

	7 Questions sur le CLAS et la vie dans le quartier Balzac - Vitry sud Ardoines	41 Elémentaires	5 Collégiens	14 Parents
1	Le CLAS est un moment de loisirs ou de travail pour vous ?	4 travail 32 loisirs et travail 5 loisirs	4 loisirs et travail 1 loisir	1 travail 9 loisirs et travail 1 loisir 3 ne se prononcent pas
2	La durée d'une séance CLAS vous paraît courte ou longue ?	34 trop courte 7 trop longue	2 trop courte 3 suffisante	7 suffisante 4 courte 3 ne se prononcent pas
3	Apprécier vous qu'il y ait un goûter en début de séance ?	38 oui 3 non	Les collégiens souhaitent avoir un goûter	11 oui 3 sans avis
4	Les moyens matériels et humains sont-ils suffisants ?	14 oui 12 oui et non 15 non	5 oui	9 oui 1 non 1 oui et non 3 ne se prononcent pas
5	Sentez-vous que le CLAS vous permet de progresser à l'école ?	31 oui 7 non 2 oui et non	4 oui 1 oui et non	12 oui 2 ne se prononcent pas
6	Appréciez-vous la vie dans le quartier ?	18 oui 20 oui et non 3 non	5 oui	4 oui 7 oui et non 1 non 2 ne se prononcent pas
7	Avez-vous de bonnes relations avec les autres habitants ?	22 oui 6 non 11 oui et non	3 oui 2 non	8 oui 4 oui et non 2 ne se prononcent pas

CLAS : Restitution du bilan

Synthèse suite au questionnaire :

Le CLAS (Contrat Local d'Accompagnement à la Scolarité) est considéré par les enfants et les parents comme un temps de loisirs et de travail. 39 enfants sur 46, le considère comme tel. Les parents partagent en majorité cet avis (9 sur 14).

Pour **78 %** des enfants les séances sont trop courtes. Ils aimeraient les prolonger et consacré plus de temps aux activités ludiques. Pour 50 % des parents le temps est suffisant.

La quasi majorité des enfants et des parents apprécient que le goûter soit offert. Les collégiens malgré l'horaire plus tardif souhaiteraient eux aussi bénéficier d'un goûter.

En ce qui concerne les moyens humains et matériel les enfants sont partagés, on a à peu près **50 %** d'insatisfaits. Ils estiment que les animateurs CLAS ne sont pas assez nombreux pour les prendre en charge et du coup cela les pénalise pour terminer leurs devoirs certains jours. Il manque également de matériel pédagogique. Quant aux parents le ressenti est différent, 64 % d'entre eux estiment que les moyens mis en œuvre sont suffisants.

L'apport de ce dispositif CLAS dans la scolarité des enfants est pour 67 % d'entre eux efficace. Il leur permet de progresser à l'école. 15 % ne partagent pas cet avis. Et les autres sont partagés en fonction des matières. L'avis des parents est catégorique 100 % de ceux qui se sont prononcé estiment voir cette progression chez leur enfant.

La vie dans le quartier :

La vie dans le quartier plait aux enfants ils sont 50 % à l'apprécié totalement. Ils se sentent en sécurité et apprécient les aménagements. Ils aiment le par cet les fêtes de quartier. 39 % sont plus partagés. Ils apprécient certains côtés et d'autre moins. Ils sont 7 % à ne pas s'y plaire pour des raisons diverses. Ils trouvent le quartier sale et bruyant surtout le soir. Les nouvelles poubelles pneumatiques ne sont pas correctement utilisées. Les gens jettent leurs ordures n'importe où. Certains grands ados sont parfois méchants avec les préados lors de leur passage au collège. Les voisins font également beaucoup de bruit. Trop de chiens en liberté, et des propriétaires qui ne ramassent pas les crottes de chiens, les 2 roues dérangent surtout en été et sont parfois dangereux pour les piétons. Les parents apprécient globalement le quartier même s'il y a des choses à améliorer. Le respect des adultes se perd, les garçons posent parfois des problèmes dans le quartier. Ils sont confrontés aux problèmes de stationnement. Certaines familles occupent des logements trop petits. Les demandes de de logement aboutissent difficilement. Le square Balzac devient trop petit par rapport au nombre d'habitants.

Les relations entre les gens dans le quartier sont plutôt bonnes. 54 % des enfants estiment avoir de bonnes relations avec les autres. 17 % eux ne pensent pas de la même façon. Parfois, certains ados les embêtent. 24 % sont partagés, ils ont de bons rapports avec certains habitants et un peu moins avec d'autres. 66% des parents qui se sont prononcés estiment que le quartier est convivial et que les gens s'apprécient. 44 % des autres parents sont partagés. Ils estiment que la cohabitation se passe bien dans l'ensemble, même si certaines personnes sont moins agréables à vivre. Les préjugés et le racisme est parfois un ressentiment pour certains.

« J'imagine que ça sera comme un époque tribu. Chaqu'un pour soi-même. Il sont comme l'hiver, plutôt froid et sombre. D'autre part, on peut construire un bâtiment au lieu de Centre Social ou même un centre commercial. Mais encore il y a pas un bon manière pour les comparer. Les rôles que le Centre Social jous sont éssential pour vie de nos enfants et sans ça il semble un peu tristant. »

**COMMENT
IMAGINEZ-VOUS
LE QUARTIER
SANS
LE CENTRE
SOCIAL ???**

**Quelques
REPNSES
Des apprenants des
Ateliers
Sociolinguistiques
ASL**

« Le Centre à le rôle très importants dans le quartier pour que ls habitant du quartier pourrais bénéficier de beaucoup des activités sois pour les enfans ou pour les adultes. Si le Centre n'existe pas on pourras pas être bénéficier d'apprendre les cours de français. »

« Le quartier sans centre social on ne peux pas faire des relations et apprendre pleine de choses. Le centre est plein d'activités en apprend à lire et écrire et se motiver et de faire des connaissance la ou il y a des activités, cuisiner, coudre faire des formations. »

« Sans le centre c'est comme un endroit mourt il aura pas d'activité, du mouvement, des rencontres, du savoir vivre. »

« San le center sociale les habitants de quartie il ont male a communiqué. S'il ya pas le centre les habitants étrangé on du malle a integré. S'il ya pas le centre il yaura pas beaucoup de rencontre entre les voisins du quartier. Sans le centre sociale on peut pas amelioré le niveau français des imigrai »

« Quant il y a pas centre dans le quartier c'est dure pour les habitants même pour les enfans
Le centre ça nous aide beaucoup chose.
Merci a touts des l'équipe du centre social
J'ai vous remerci »

« Le sentre il est trée bien parce que je met mon enfant dans la garderie pour moi apprendre français. C'est bien qu'il soit la pour aider les gens »

FOCUS
AGREMENT
2018-2021

Com' & Média à Balzac

Depuis l'installation dans le nouveau Centre, l'équipe a accordé une attention particulière à la communication et l'information en direction des habitants et des usagers.

Edition régulière du bimestriel d'informations sur les activités et les animations proposées par le CS Balzac.

Pour chaque dépliant, c'est un tirage d'environ 650 exemplaires destinés à une information individuelle, et distribués dans chaque boîte aux lettres.

Marronniers, Touraine, Le Lys, Malleret-Joinville, le «U» réhabilité, Groupe Rondenay et la zone pavillonnaire.

Les commerces et les écoles font eux l'objet d'un affichage régulier.

Une centaine de mail sont par ailleurs envoyés, notamment aux adhérents qui ont déménagé sur d'autres quartier de Vitry.

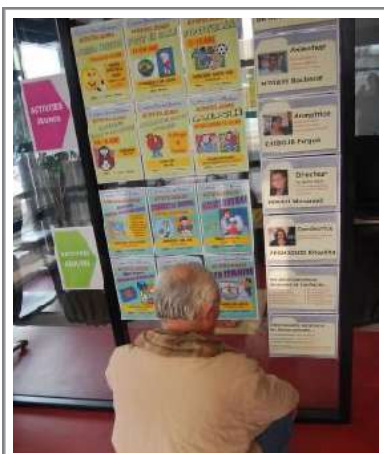
Les informations sont régulièrement transmises afin de paraître dans les publication locales :

- Vitry-Hebdo (Ville de Vitry)
- Le Relais (Mensuel du Centre Culturel de Vitry)

<http://balzac-vitry.centres-sociaux.fr>

HALL-CAMELEON :

Une attention particulière a été portée pour optimiser l'espace d'accueil du Centre. Le Hall a ainsi pu être, en fonction des périodes ou des thématiques, décoré et l'information sectorisée pour le confort des usagers.



FOCUS
AGREMENT
2018-2021

Service Civique au C.S Balzac



LE SERVICE CIVIQUE, UN TREMLIN D'INSERTION

L'objectif de l'engagement de Service Civique est à la fois de mobiliser la jeunesse face à l'ampleur de nos défis sociaux et environnementaux, et de proposer aux jeunes de 16 à 25 ans un nouveau cadre d'engagement, dans lequel ils pourront murir, gagner en confiance en eux, en compétences, et prendre le temps de réfléchir à leur propre avenir, tant citoyen que professionnel.

Il a également pour objectif d'être une étape de vie au cours de laquelle des jeunes de toutes origines sociales et culturelles pourront se côtoyer et prendre conscience de la diversité de notre société.

Loin du stage centré sur l'acquisition de compétences professionnelles, le Service Civique est donc avant tout une étape de vie d'éducation

citoyenne par l'action, et se doit d'être accessible à tous les jeunes, quelles qu'aient été leur formation ou leurs difficultés antérieures.

Le centre social a relevé le défi (c'est le premier centre social dans le val de marne qui a accepté de tenter l'expérience) , en permettant à deux jeunes issus du quartier de réaliser une insertion réussie et sereine.

Nous avons donc permis à ces deux jeunes tout au long de leur engagement de se former. Ils ont pu passer respectivement l'AFPS, le BAFA pour un des volontaires.

A cela s'ajoute un travail de tutorat au quotidien qui a permis à ces deux jeunes d'acquérir et de renforcer leurs acquis professionnels.

Ces deux volontaires ont permis d'apporter aussi à la structure un souffle nouveau.

2018	2019	2020	2021
ZORAI Farah	ZORAI Farah	KECHTA Yamna	BOUKEROUI Dimia
KOBEISSI Ali	KOBEISSI Ali	POTELON Andy	OTMANI Nabil
	KECHTA Yamna		ELKADY Chaima

FOCUS
AGREMENT
2018-2021

Des habitants... ...Bénévoles !!

Qu'ils soient Administrateurs, qu'ils soient occasionnels, qu'ils interviennent dans l'encadrement d'activités, qu'ils soient jeunes ou moins jeunes... la période 2018-2021 a vu l'éclosion de nombreux bénévoles.

Ils sont partie intégrante du Centre social.

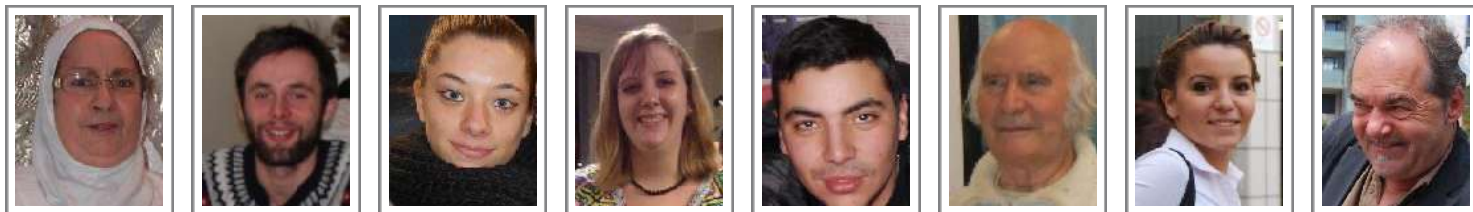
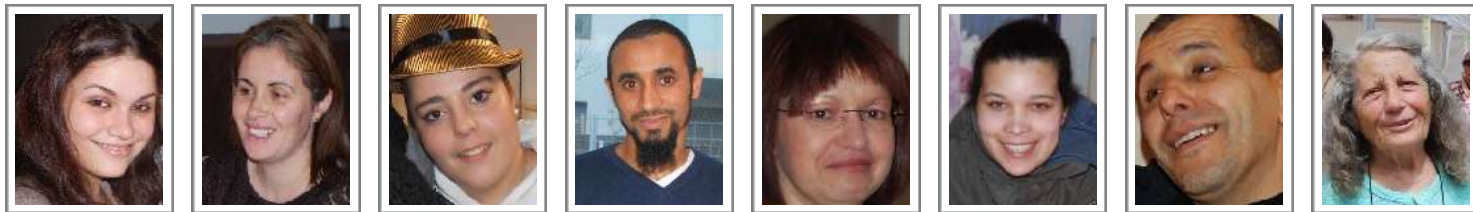
L'Equipe s'est efforcée de les accueillir dans les meilleures conditions.

Nous voulons ici leur rendre un hommage simple...mais vibrant !!!

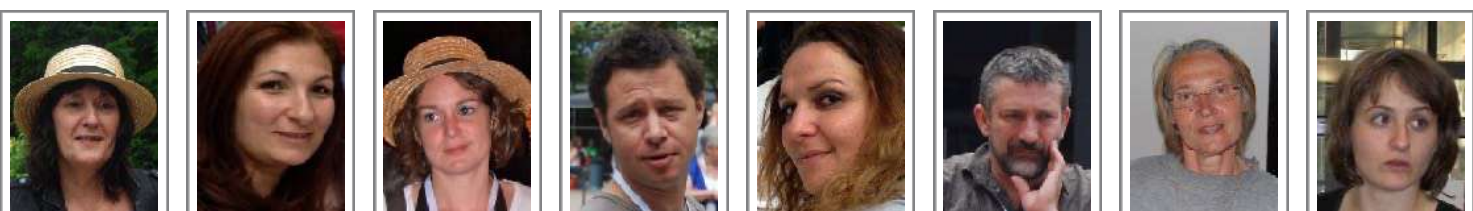
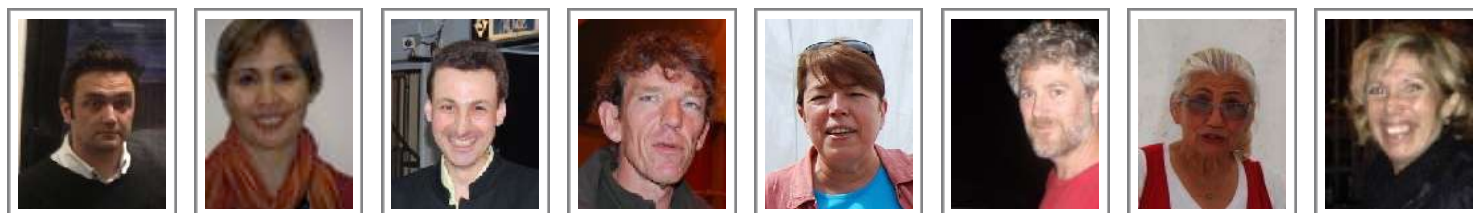
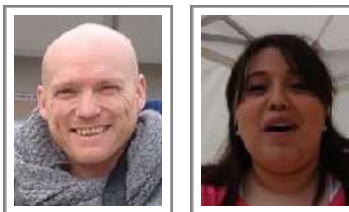
EXEMPLES D' ACTIONS OU DE PROJETS PORTES PAR DES BENEVOLES

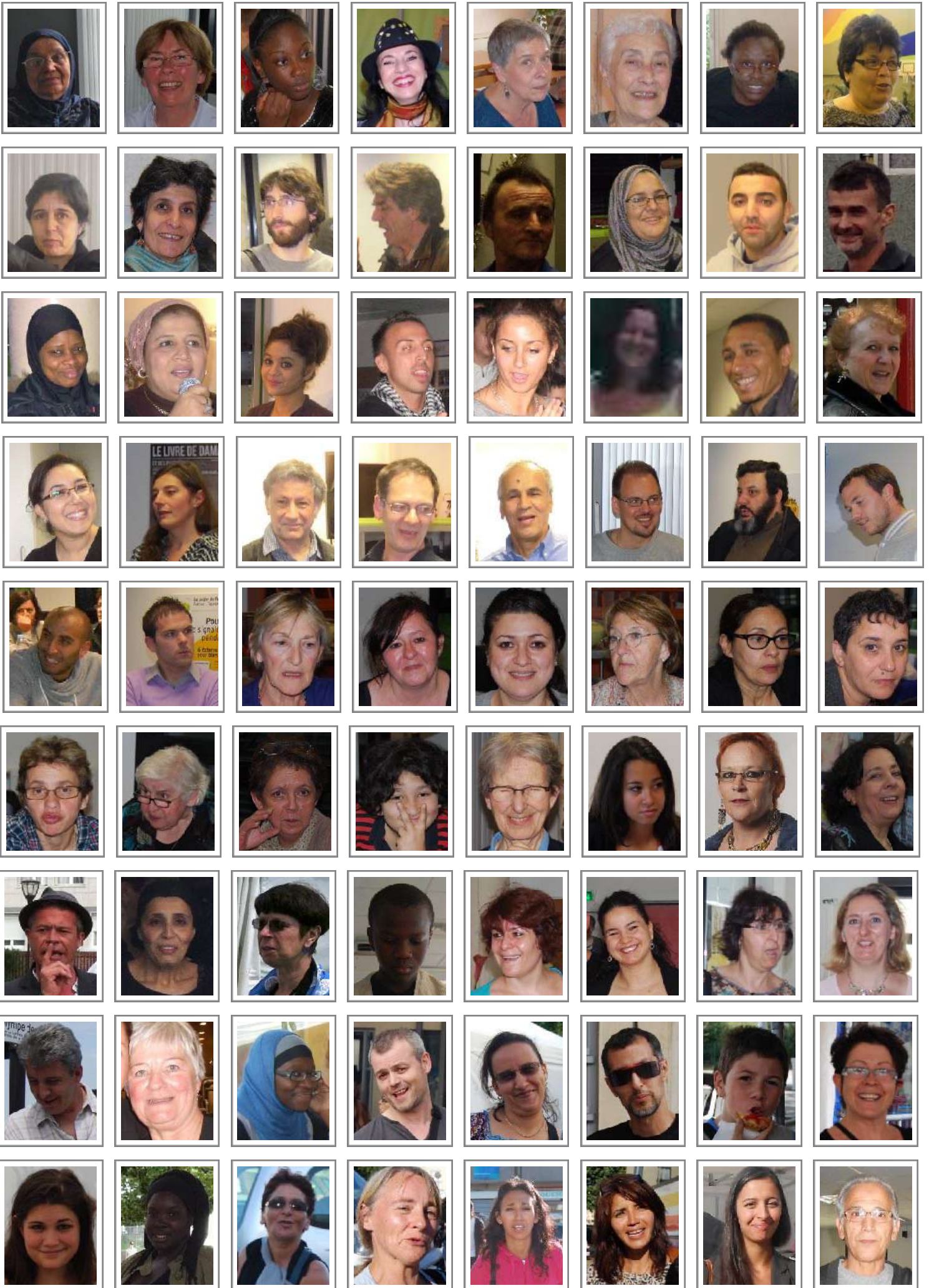
- Café Sénior
- Cours d'anglais
- Atelier cuisine
- Stands Kermesse
- Confection de repas
- Lutte contre l'isolement des personnes âgées
- Encadrement des sorties familles
- Accompagnement scolaire
- ...etc

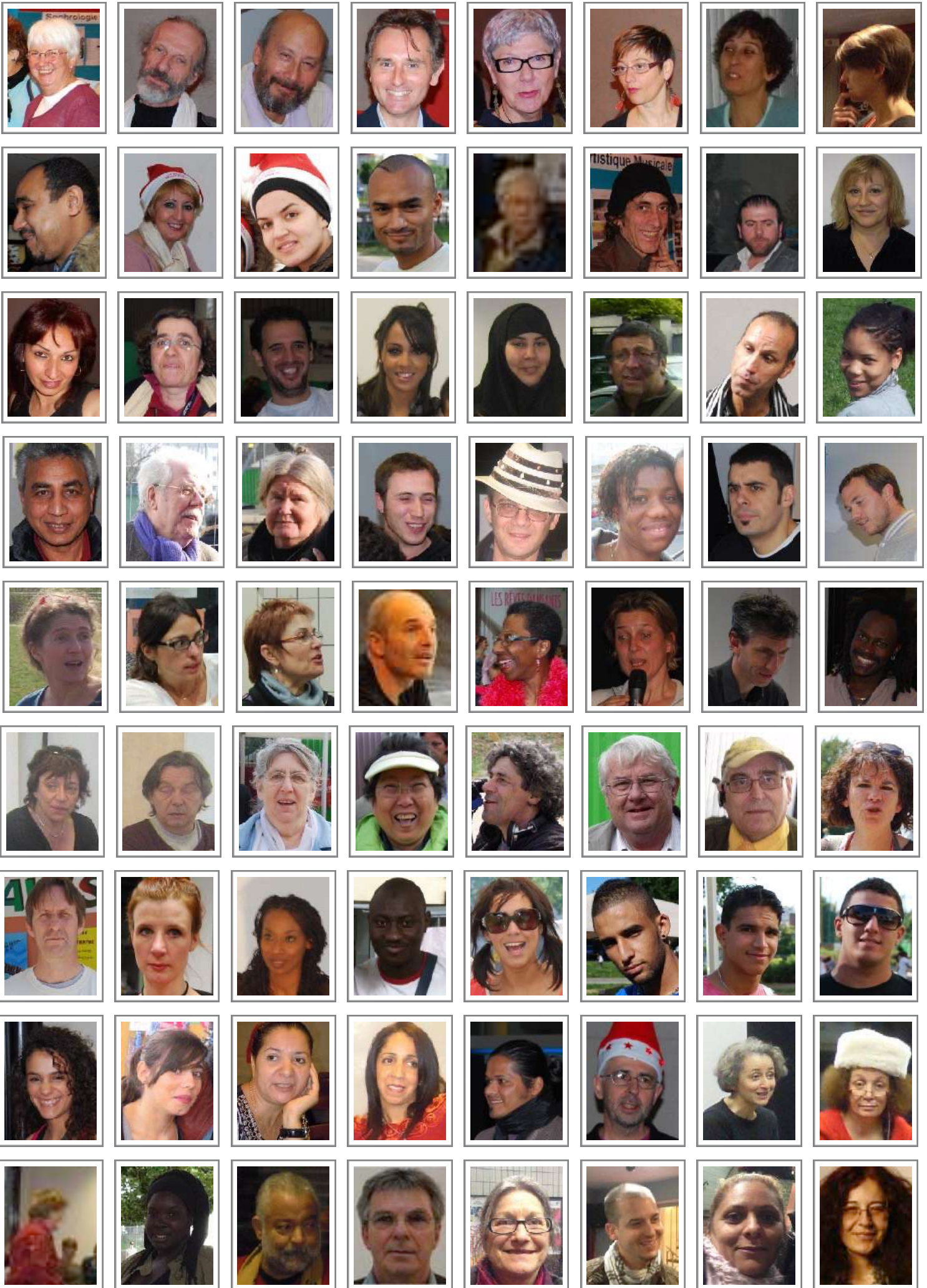




*«Salariés ou bénévoles, partenaires ou élus,
habitants ou adhérents, petit hommage à tous ceux
qui, l'espace d'un moment ou plus durablement, ont
contribué à la dynamique
du centre social durant la période 2018-2021»*









Diagnostic

Les salariés, les bénévoles, les habitants, les partenaires

Conception-maquette

Mohamed BENALI

Documentation

Alex DA SILVA

Credit Photos

Mohamed BENALI

Rédaction

Mohamed BENALI - Marie-Thérèse HERCULE

Décembre 2021